



## ÍNDICE

Agradecimientos.....	0
Introducción .....	1
1. Datos de la infancia y adolescencia en Castellón de la Plana .....	2
1.1. Datos generales del territorio .....	2
1.2. Datos demográficos de la población entre 0 y 18 años del municipio. ....	6
1.3. Modelo de familia y su situación socioeconómica y laboral.....	8
1.4. Niveles de escolarización, absentismo, bullying y fracaso escolar.....	12
1.5. Estado de salud, discapacidades y prevalencia de enfermedades .....	16
1.6. Situaciones de maltrato, abandono u otros factores de vulnerabilidad social .....	20
1.7. Recursos culturales, deportivos, de ocio y tiempo libre .....	21
1.8. Condiciones urbanísticas, medioambientales y de movilidad.....	23
1.9. Asociacionismo e iniciativas ciudadanas .....	25
1.10. Uso de Tecnologías de la Información y la Comunicación (TICs) por la Infancia .....	26
2. Proceso participativo .....	28
2.1. Participación de niños, niñas y adolescentes .....	29
2.2. Taller de asociaciones y mesa de coordinación interna .....	30
3. Análisis DAFO. Resultados .....	32
4. Conclusiones .....	42



## Agradecimientos

Este estudio diagnóstico ha sido posible gracias a la colaboración de numerosas personas procedentes de ámbitos diversos, que no han dudado en destinar su tiempo y esfuerzo en beneficio de la ciudad de Castellón aportando sus conocimientos y experiencia.

En especial queremos transmitir nuestro agradecimiento a:

Niños, niñas y adolescentes que forman parte del Órgano Municipal de Participación Infantil y Adolescente de Castellón de la Plana:

David Armijo Cabedo, Artola Leyre Falcón Martínez, Teresa Larriba Ferre, Natalia Mayo Castillo, Ana Lucía Alonso Casanova, Angels Garcia Haro, M<sup>a</sup> José Rizo García, María Triguero Montolio, Sergio López López, María Palomar Ferrer, Nicolás Tilea, Nuria Costa Palos, José Ortiz Montesinos, Marina Helena Saura Gabà, Sergio Jativa Villalobos, Daniel Berzescu, Nerea Martí Liberos, Ricardo Pitarch Pavon.

Personal técnico de las áreas o departamentos integrantes de la Mesa Interna de Coordinación Municipal:

Coordinación Área de Servicios a la Ciudadanía, Familia e Infancia, Dinamización Comunitaria, Inmigración y Convivencia, Gabinete de Prevención de Trastornos Adictivos, Juventud, Cultura y Educación, Normalización Lingüística, Salud Pública, Servicio de Igualdad de Oportunidades, Policía Local, Coordinación del Área de Ordenación del Territorio, Movilidad, Sostenibilidad Ambiental, Patronato de Deportes, Patronato de Fiestas y Patronato de Turismo.

Entidades sociales participantes en el Taller de Entidades:

Asociación Gitana Castellón, Fundación PUNJAB, Asociación SPAM. Servicio Psicopedagógico de Atención al Menor, Centro de Día Menores Amigó, Asociación Síndrome de Down Castelló, Asociación Castellonense de Apoyo al Superdotado y Talentoso (ACAST), Cruz Roja, Centro de investigación, defensa y promoción de los derechos de los niños, niñas y adolescentes (ILEWASI), Asociación de Voluntarios de Acogimiento Familiar (AVAF).

## Introducción

Este informe diagnóstico se realiza con objeto de aportar conocimiento sobre la situación de la infancia y adolescencia (población de 0 a 18 años) de Castellón de la Plana, como paso previo a la elaboración del I Plan municipal de niños, niñas y adolescentes, sirviendo de base para establecer acciones dirigidas a la mejora de sus necesidades y a la protección y garantía de sus derechos.

El documento refleja el estado de la infancia y adolescencia de Castellón de la Plana, a través de un análisis de todos los aspectos que les afectan tanto de forma directa: demográficos, educación, salud, ocio y tiempo libre, discapacidad, pobreza, protección, urbanismo, medio ambiente, etc., como indirecta: situación socioeconómica del municipio, mercado laboral, etc. Todo ello se realiza para poder dar una respuesta adecuada a los problemas detectados en el marco de las necesidades y los derechos de la infancia y adolescencia de la ciudad.

Respecto su estructura, el informe consta de cuatro apartados, el primero de los cuales recopila datos estadísticos recogidos de fuentes oficiales sobre los distintos ámbitos que afectan a la población de 0 a 18 años del municipio. La información estadística se ha complementado mediante la consulta a las diferentes áreas municipales implicadas con la infancia y juventud, tanto a través de entrevistas como de sus memorias, así como mediante la consulta a otros informantes clave de la ciudad. Igualmente, ha sido de gran utilidad la información aportada por los diferentes Planes Estratégicos vigentes en Castellón de la Plana (Empleo, Igualdad de Oportunidades, Movilidad, Drogodependencia, Interculturalidad, Smart City), la Memoria de actividades a favor de la infancia y adolescencia y los trabajos preparatorios del nuevo Plan General de Ordenación Urbana.

El segundo apartado recoge el análisis de todos los espacios de reflexión llevado a cabo por niños, niñas y adolescentes, personal técnico, político y asociaciones a través de un proceso participativo que ha servido para analizar la realidad y los principales aspectos que afectan a las necesidades y derechos de la infancia y adolescencia del municipio. El proceso de diagnóstico participativo se ha basado en el análisis DAFO realizado por los diferentes actores implicados, lo que ha posibilitado obtener una visión compartida de los principales problemas y oportunidades, y la formulación de propuestas de mejora para incorporar al futuro Plan Municipal de Infancia y Adolescencia.

En el tercer apartado se presenta la valoración de la situación, que se ha realizado tras la identificación de recursos y potencialidades, la jerarquización de los problemas y la definición de prioridades de actuación y, en el cuarto apartado, se recogen las principales conclusiones obtenidas durante todo el proceso de elaboración del diagnóstico de la realidad.

Cabe señalar que todos los grupos de trabajo participantes han hecho posible contrastar la información recabada, corregirla, enriquecerla e interpretarla conforme a sus inquietudes; han señalado las prioridades tanto en la potenciación de fortalezas y oportunidades como las necesidades para corregir debilidades y prevenir amenazas. En definitiva, estos grupos han aprovechado las herramientas puestas a su disposición haciendo posible diagnosticar la realidad de la infancia y la adolescencia en Castellón de la Plana, destacando las aportaciones de las y los verdaderos protagonistas del Plan: niñas, niños y adolescentes.

## 1. Datos de la infancia y adolescencia en Castellón de la Plana

### 1.1. Datos generales del territorio

Castellón de la Plana, capital de la provincia desde 1883, tiene su origen en la época medieval, cuando se formó el recinto amurallado en la zona agrícola de transición entre la huerta y el secano, entre el mar y la montaña.

Su posición junto a las vías naturales de comunicación entre la montaña y el mar, del que dista 4 km, favoreció su crecimiento fortaleciendo la actividad comercial que vino a sumarse a su inicial vocación agraria.

El despegue demográfico de Castellón de la Plana se produce con la emigración de los años 60 y 70, cuando su población se incrementó en más de 30.000 habitantes, triplicándose en el último medio siglo hasta alcanzar los 169.498 habitantes con que cuenta en la actualidad.

La ciudad se ha consolidado como centro de comunicaciones y servicios, siendo su ámbito de influencia la práctica totalidad de la provincia. Su posición junto a los principales ejes de comunicación (AP-7, CN-340 y ferrocarril) refuerza su papel de centro administrativo y su potencial de crecimiento en el marco del Corredor Mediterráneo, al norte de Valencia de la que dista 70 km, concentrando los centros educativos, sanitarios, de servicios profesionales y espacios comerciales.

En cuanto a su estructura urbanística, presenta dos grandes núcleos poblacionales diferenciados: la Ciudad y el Grao, así como diversos núcleos dispersos (Marjalera, El Senillar-Playa, Benadresa, La Galera, Penyeta Roja, etc.), conjunto que se distribuye en seis distritos administrativos: Norte, Sur, Este, Oeste, Centro y Grao.

El crecimiento demográfico ha sido intenso y sostenido hasta inicio de esta década, cuando se ha ralentizado y, finalmente, revertido, como consecuencia del saldo migratorio negativo derivado de la crisis económica.

POBLACIÓN DE CASTELLÓN DE LA PLANA			
AÑO	HOMBRES	MUJERES	TOTAL
2017	82.003	87.495	169.498
2012	88.550	91.654	180.204
2007	85.204	87.420	172.624
2002	75.557	77.668	153.225
1996	66.044	69.685	135.729

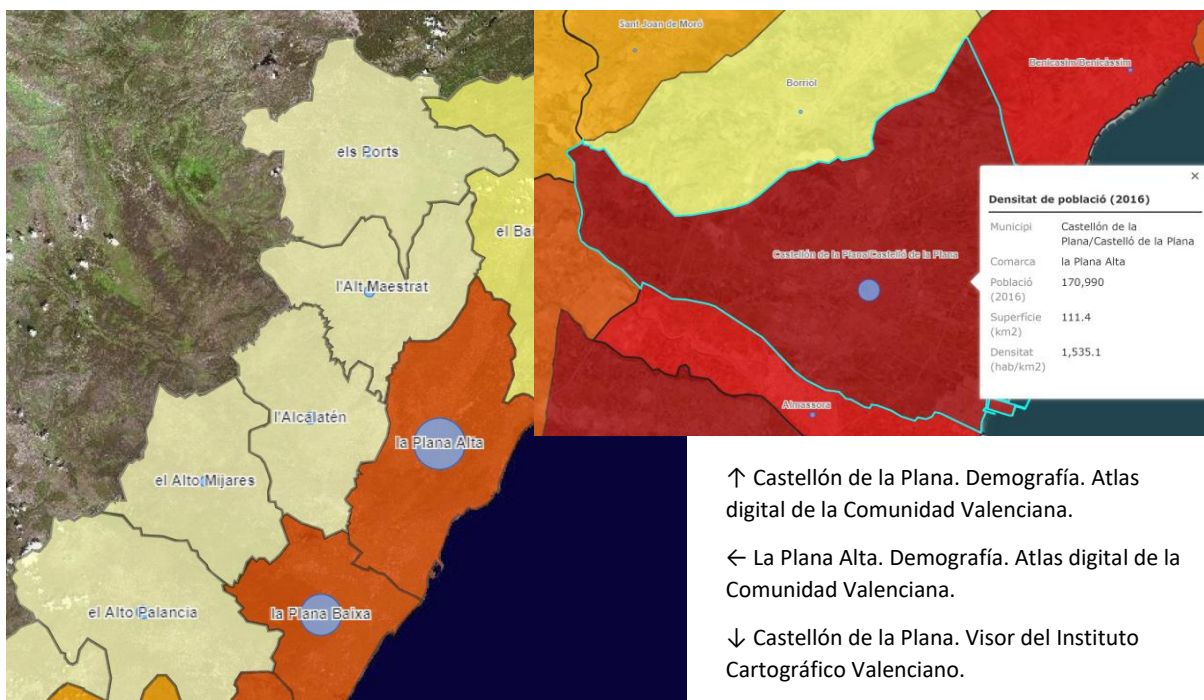
**Fuente:** Instituto Nacional de Estadística. Padrón Municipal a 1 de enero

El peso de la inmigración en la demografía de la ciudad continúa siendo considerable pese al balance migratorio negativo de los últimos años. Las personas residentes extranjeras suponen un 15 % de la población total (21,34 % en 2010) cuando este porcentaje es el 13 % en el conjunto de la Comunidad Valenciana y el 9,82 % en el conjunto de España.

Estas diferencias se acentúan cuando consideramos a la población extranjera menor de 16 años, que se sitúa en un 15,59 % en Castellón de la plana frente al 9,60 % en el conjunto de España.

POBLACIÓN EXTRANJERA POR SEXO, NACIONALIDAD Y GRUPOS DE EDAD									
EDAD	Castellón de la Plana			Comunidad Valenciana			Total España		
	total	Hombres	mujeres	total	Hombres	mujeres	total	Hombres	mujeres
Total	15,00	15,07	14,94	13,00	13,38	12,63	9,82	10,10	9,55
< 16	15,59	15,79	15,38	12,13	12,19	12,06	9,60	9,63	9,56
16 a 64	18,21	17,84	18,56	14,34	14,43	14,26	11,72	11,77	11,67
> 65	2,73	2,53	2,88	9,98	11,59	8,77	3,55	3,95	3,24

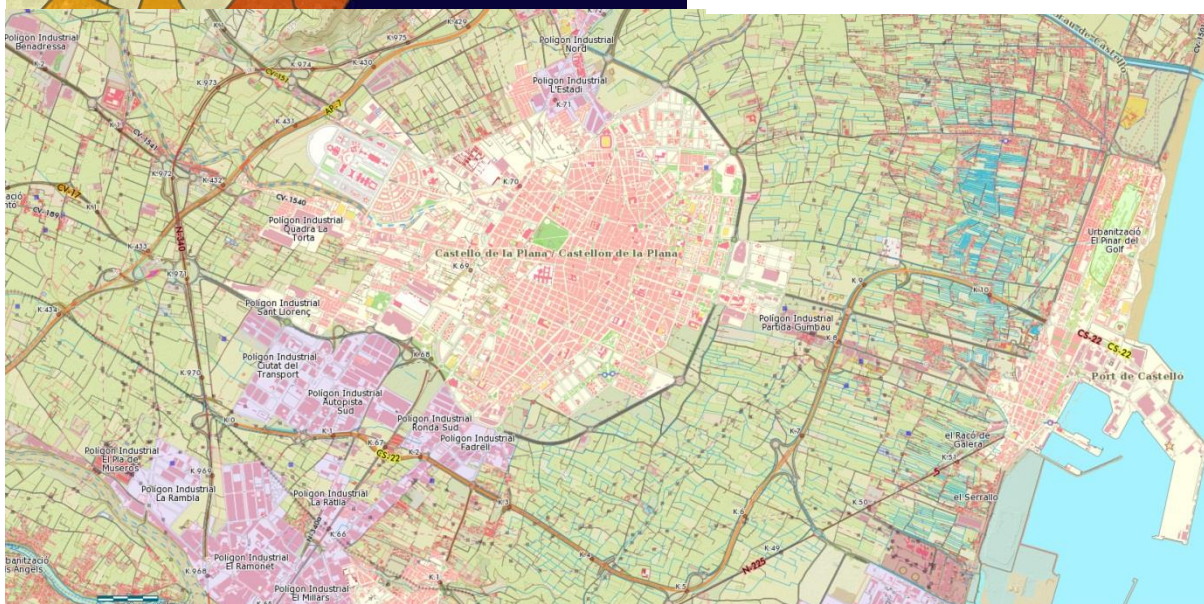
**Fuente:** INE. Padrón a 1 de enero de 2017



↑ Castellón de la Plana. Demografía. Atlas digital de la Comunidad Valenciana.

← La Plana Alta. Demografía. Atlas digital de la Comunidad Valenciana.

↓ Castellón de la Plana. Visor del Instituto Cartográfico Valenciano.



### Factores étnico-culturales

La procedencia de la población inmigrante es muy diversa, destacando la comunidad rumana que con 15.748 personas, constituye una destacada mayoría representada por el 61,9 % de la población extranjera y el 9,3 % de la población total residente en Castellón de la Plana, seguida de lejos por la población marroquí con el 7,8 % de la población extranjera en la ciudad.

Por otra parte, la población de etnia gitana en Castellón se estima en alrededor de 3.000 personas particularmente afectadas por situaciones de desempleo y absentismo escolar.

En consecuencia, puede decirse que Castellón de la Plana es una ciudad intercultural cuya infancia y adolescencia está integrada por personas de diferentes nacionalidades y etnias, donde disolver barreras alimentadas por los tópicos y prejuicios entre grupos culturales, es tan importante como favorecer la aproximación intergeneracional.

Con este objeto, el Negociado de Convivencia Social Intercultural del Ayuntamiento gestiona el Plan Castellón Ciudad intercultural, a través del cual se han desarrollado en el año 2016 talleres de interculturalidad, talleres de alumnado mediador, espacios interculturales, grupos de autogestión de jóvenes y proyectos como “Stop Rumores” dirigidos a fomentar la convivencia entre personas culturalmente diversas así como prevenir y mediar ante conflictos.

ACTIVIDAD	NIÑAS	NIÑOS	TOTAL	NACIONALIDAD
Talleres de interculturalidad y educación en valores	589	468	1.157	20 distintas
Alumnado mediador	185	145	330	20 distintas
Espacio intercultural de menores	17	5	22	6 distintas
Proyecto Stop Rumores	109	159	268	8 distintas
Grupos de autogestión de jóvenes (1)	238	135	373	
<b>TOTAL</b>	<b>1.138</b>	<b>912</b>	<b>2.150</b>	

Fuente: Ayuntamiento de Castellón de la Plana / (1): dirigido a jóvenes 14 a 35 años

Igualmente, en 2016 se han desarrollado actividades de intercambio intercultural e intergeneracional dirigidas a niños y niñas de 5º y 6º de primaria.

ACTIVIDAD	NIÑAS	NIÑOS	TOTAL
Concierto coral aulas de la tercera edad en CEIP “Bernat Artola”.	47	51	98
Participación alumnado CEIP “Bernat Artola” en taller Intergeneracional de historia del arte de las aulas de la Tercera edad, con motivo de la semana de la gente mayor.	26	27	53
Encuentro Intergeneracional: Visita alumnado CEIP “Bernat Artola” a Centro para mayores Columbretes con participación en actividades y talleres de las Aulas de la Tercera edad	47	51	98
Visita alumnado CEIP “Bernat Artola” a los Huertos Urbanos para mayores	47	51	98
<b>TOTAL</b>	<b>167</b>	<b>180</b>	<b>347</b>

Fuente: Ayuntamiento de Castellón de la Plana

Los Equipos Municipales de Servicios Sociales (EMSS) y el Servicio Especializado de Atención a Familia e Infancia (SEAFI), en colaboración con las fundaciones Secretariado Gitano y Punjab, y la Asociación Gitana desarrollan actuaciones para la inclusión del pueblo gitano dirigidas a la infancia y adolescencia en barrios periféricos en los que han participado 506 niños y niñas junto con 57 adultos.

Dentro de la Concejalía de Bienestar Social y Atención a la Dependencia se desarrolla, entre otras actividades de integración cultural, la fiesta intercultural de los niños, en la que han participado en 2016 un total de 717 personas de las que 579 fueron niñas y mujeres y 138 niños y hombres.

Y también se desarrolla el “Proyecto pisos solidarios 2016” en colaboración con la Universidad Jaime I y la Generalitat Valenciana a través del cual estudiantes universitarios se alojan en viviendas públicas de la plaza Urban con el objetivo de contribuir a la normalización de las relaciones vecinales y la convivencia en la zona.

### Aspectos económicos

Castellón de la Plana tiene una marcada vocación económica terciaria, que se refleja en la distribución porcentual de sus empresas: cerca del 83 % corresponden a las actividades de comercio, transporte, hostelería y servicios, porcentaje significativamente superior a los de la provincia y la comunidad autónoma. Actividades relevantes para la infancia y juventud como son la educación y la sanidad representan el 8,36 % de las empresas censadas.

Esta vocación terciaria se refleja igualmente en el porcentaje de personas empleadas en el sector servicios, que es el 83,75 % en 2015 frente a la media nacional que se sitúa en el 76,95 % para ese mismo año. La importancia de este sector en la creación de empleo en la ciudad no deja de incrementarse año tras año, con un aumento superior a tres puntos desde 2010 cuando este porcentaje era el 80,41 %.

<b>ESTRUCTURA EMPRESARIAL (2016)</b>			
	Castellón de la Plana	Provincia de Castellón	Comunidad Valenciana
Número total de empresas	12.387	39.228	344.556
Empresas sector Industria (%)	4,67	7,09	6,94
Empresas sector Construcción (%)	12,57	13,56	12,09
Empresas sector Comercio, transporte y hostelería (%)	35,53	39,32	38,63
Empresas sector Servicios (%)	47,24	40,02	42,34

**Fuente:** Portal de la información ARGOS GV; DIRCE. Directorio Central de Empresas

La mayor parte de la población laboral en Castellón de la Plana se encuentra afiliada al Régimen General, siendo proporcionalmente bajo en número de autónomos respecto a los valores medios de la provincia y de la comunidad autónoma.

Por su parte, la tasa de afiliación a la Seguridad Social<sup>1</sup> en la ciudad presenta valores excepcionalmente altos en comparación con los ámbitos provincial y autonómico. Esta diferencia se diluye al considerar la tasa de afiliación de residentes en el municipio<sup>2</sup>, lo que indica que Castellón de la Plana es un receptor neto de trabajadores y trabajadoras procedentes de otros municipios.

Puede destacarse que la tasa de afiliación de mujeres residentes en el municipio es del 47,51 % y supera en alrededor de 2 puntos a la tasa media en la provincia y la comunidad autónoma.

<b>AFILIACIÓN A LA SEGURIDAD SOCIAL 31/01/2018</b>			
	Castellón de la Plana	Provincia de Castellón	Comunidad Valenciana
Afiliados/as en el municipio - (personas)	85.477	225.699	1.801.610
Tasa de afiliación en el municipio (%)	76,85	60,35	55,97
Régimen General (%)	84,26	75,79	75,89
Régimen General. Sistema Especial Hogar (%)	2,27	1,77	1,81
Régimen General. Sistema Especial Agrario (%)	0,50	4,07	3,07
Régimen Especial. Trabajadores Autónomos (%)	12,30	17,90	18,87
Régimen Especial. Mar (%)	0,67	0,47	0,35
Afiliados/as residentes en el municipio - (personas)	61.756	212.793	1.708.260
Mujeres afiliadas residentes en el municipio (%)	47,51	45,01	45,46
Tasa de afiliación residentes en el municipio (%)	54,68	56,25	52,71

**Fuente:** Portal de la información ARGOS GV

La tasa de paro en Castellón de la Plana es superior a la registrada en el conjunto de la provincia y de la comunidad autónoma. Con un valor de 13,13 %, supera en más de un punto a la media de la comunidad autónoma y en más de dos puntos a la media provincial.

<b>PARO REGISTRADO 28/02/2018</b>			
	Castellón de la Plana	Provincia de Castellón	Comunidad Valenciana
Paro registrado - (personas)	14.605	41.313	392.794
Paro registrado en menores de 25 años (%)	9,95	8,98	7,42
Paro registrado en Mujeres (%)	58,47	59,20	58,92
Tasa de paro (%) <sup>3</sup>	13,13	11,05	12,20
Contratación registrada (Contratos)	6.134	15.176	144.737
Índice de rotación contractual (contratos/personas)	0,42	0,37	0,37

**Fuente:** Portal de la información ARGOS GV

<sup>1</sup> Cociente entre el total de afiliados de un municipio y su población de 16 a 64 años según el padrón, multiplicado por 100

<sup>2</sup> Cociente entre el total de afiliados residentes en el municipio y su población de 16 a 64 años según el padrón, multiplicado por 100

<sup>3</sup> Cociente entre el paro registrado y la población de 16 a 64 años según el padrón, multiplicado por 100



La toma de decisiones adecuadamente informadas a la hora de elegir itinerarios formativos o profesionales, es un aspecto determinante para el éxito de las trayectorias vitales de niños, niñas y adolescentes.

Con objeto de acercar la máxima información sobre formación y empleo en los centros educativos de la ciudad, se desarrolla el Programa asesoría Formación y Empleo en centros educativos (FORUM Itinerante), en los que han participado durante el año 2016 un total de 1.064 estudiantes de 4º de ESO o ciclos formativos a los largo de 38 sesiones desarrolladas en 9 centros.

### 1.2. Datos demográficos de la población entre 0 y 18 años del municipio.

En 2017, la población de edades comprendidas entre 0 y 18 años es de 33.051 personas, de las que un 51,4 % corresponde a hombres y el 48,6 % restante a mujeres.

Las cohortes más numerosas entre niños/as y adolescentes corresponden a las personas de 6 a 10 años, es decir cuyo año de nacimiento se sitúa entre 2008 y 2012. A partir de este año, el número de personas en cada cohorte es inferior al de la precedente, hasta alcanzar para las personas con menos de un año de edad la menor cifra entre todas las contempladas en este siglo.

La población en Castellón de la Plana es joven, con una edad media de 42,06 años; más de 10 puntos inferior a la media de España situada en 52,79 años.

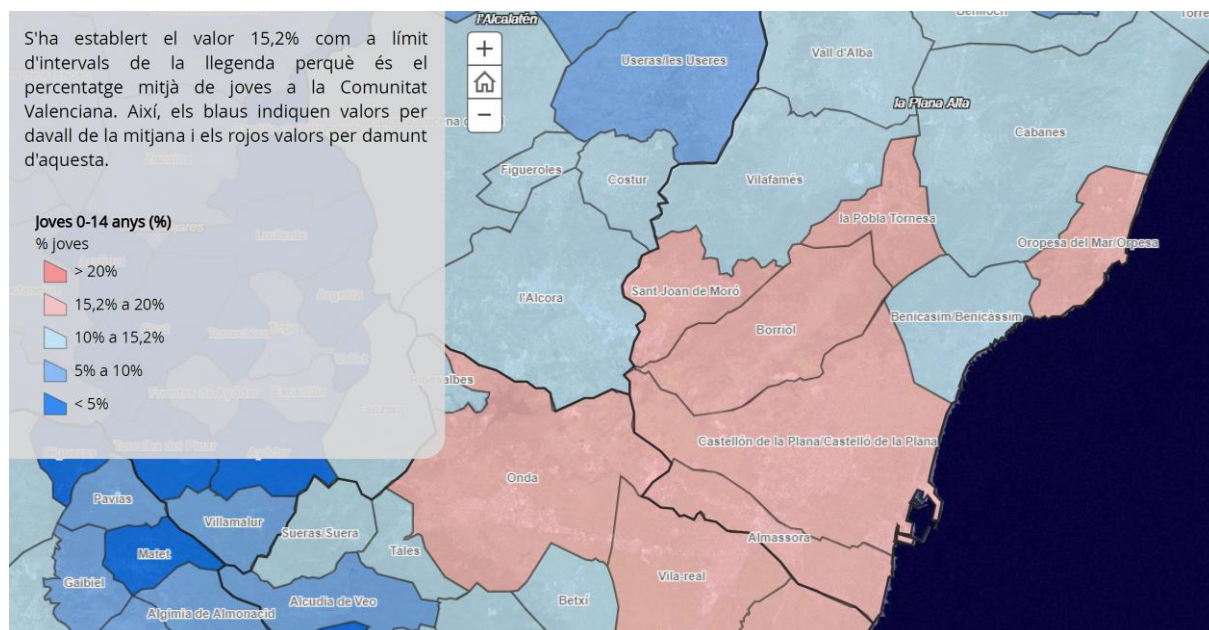
Población por sexo, municipios y edad (año a año)						
Edad	Unidades			% respecto a población total		
	Ambos sexos	Hombres	Mujeres	Ambos sexos	Hombres	Mujeres
Total	169.498	82.003	87.495	100,00	48,38	51,62
0	1.490	744	746	0,88	0,44	0,44
1	1.550	795	755	0,91	0,47	0,45
2	1.555	820	735	0,92	0,48	0,43
3	1.603	833	770	0,95	0,49	0,45
4	1.712	886	826	1,01	0,52	0,49
5	1.762	940	822	1,04	0,55	0,48
6	1.810	915	895	1,07	0,54	0,53
7	1.897	977	920	1,12	0,58	0,54
8	1.998	1.018	980	1,18	0,60	0,58
9	1.922	1.005	917	1,13	0,59	0,54
10	1.943	969	974	1,15	0,57	0,57
11	1.751	904	847	1,03	0,53	0,50
12	1.711	894	817	1,01	0,53	0,48
13	1.887	1.001	886	1,11	0,59	0,52
14	1.779	889	890	1,05	0,52	0,53
15	1.727	875	852	1,02	0,52	0,50
16	1.681	837	844	0,99	0,49	0,50
17	1.623	822	801	0,96	0,48	0,47
18	1.650	874	776	0,97	0,52	0,46
0 a 18	33.051	16.998	16.053	19,50	10,03	9,47

**Fuente:** Instituto Nacional de Estadística. Padrón continuo a 1 de enero de 2017

Igualmente, el índice de infancia<sup>4</sup> se sitúa para 2016 en el 15,56 %, por encima de la media española que es el 15,3 % para ese mismo año, y se mantiene e incluso aumenta durante el último sexenio pese a la pérdida de representatividad de la población inmigrante que proporcionalmente muestra mayor número de niños y niñas.

INDICADORES DEMOGRÁFICOS DE CASTELLÓN DE LA PLANA							
	2016	2015	2014	2013	2012	2011	2010
Población de 0-14 años (%)	15,66	15,68	15,65	15,59	15,53	15,54	15,52
Edad mediana de la población (años)	42,06	41,48	40,82	39,94	39,31	38,66	38,09
Tasa bruta de natalidad (‰) 9,02	..	8,99	9,07	8,73	9,50	10,03	10,49

**Fuente:** INE 2017. Indicadores Urban Audit para Ciudades y Conurbaciones



Indicadores demográficos. Atlas digital de la Comunidad Valenciana (2016)

El peso de la inmigración en la demografía de la ciudad continúa siendo considerable pese al balance migratorio negativo de los últimos años. La población extranjera supone un 15 % de la población total y un 15,6 % de la población menor de 16 años.

	unidades			% respecto a propio grupo		
	Ambos sexos	Hombres	Mujeres	Ambos sexos	Hombres	Mujeres
Total	169.498	82.003	87.495	100,00	48,38	51,62
< de 16 años	28.097	14.465	13.632	16,58	8,53	8,04
Españoles	144.065	69.644	74.421	100,00	48,34	51,66
Españoles < 16 años	23.716	12.181	11.535	16,46	8,46	8,01
Extranjeros	25.433	12.359	13.074	100,00	48,59	51,41
Extranjeros < 16 años	4.381	2.284	2.097	17,23	8,98	8,25

**Fuente:** Instituto Nacional de Estadística. Padrón continuo a 1 de enero de 2017

Los datos más recientes sobre población municipal con desglose por edad año a año y nacionalidad, indican el gran peso de la población infantil y adolescente de nacionalidad rumana (61,3 % de la población extranjera de 18 o menos años), seguida por la de nacionalidad marroquí (11,3 %).

<sup>4</sup> Índice de infancia: % niños 0 – 14 años por 100 habitantes

Número de personas (sólo extranjeros/as) Año 2014																						
Edad	Total	<1	1	2	3	4	5	6	7	8	9	10	11	12	13	14	15	16	17	18	18-19	%
Total	31.016	299	353	371	476	399	472	387	379	332	304	283	290	265	267	294	313	296	294	340	6.414	20,68
Rumanía	19.559	176	210	211	274	239	289	231	242	208	191	189	187	163	171	186	197	170	198	202	3.934	20,11
Marruecos	2.332	57	59	68	84	59	75	52	48	36	26	15	18	21	16	13	28	18	17	18	728	31,22
Colombia	1.129	4	2	3	1	2		4	3	7	10	6	4	8	9	15	18	25	17	25	163	14,44
Argelia	863	7	23	15	29	21	20	21	23	18	18	17	16	10	8	6	10	8	6	8	284	32,91
China	718	9	9	15	9	16	11	15	14	16	12	13	14	10	7	14	7	11	11	6	219	30,50
Nigeria	691	19	15	26	32	22	35	19	16	4	8	4	1	5	4	3	4	6	4	2	229	33,14
Italia	552	1	4	3	2	7	6	4	3	5	6	2	3	3	6	3	7	4	2	3	74	13,41
Perú	479	1	1	1	3	1	1	5	2	2	4	3	4	5	6	8	5	3	6	10	71	14,82
Brasil	429			1	3	2	1	1	3	4	4	5	8	7	3	12	3	8	5	7	77	17,95
Pakistán	196	2	4	2	3	2	4	3	2	1	3	1	3	4	4	3	1	4	2	4	52	26,53

**Fuente:** Instituto Nacional de Estadística. Sistema de información demográfica del Padrón 2003-1014

### 1.3. Modelo de familia y su situación socioeconómica y laboral.

Los indicadores Urban Audit muestran que en Castellón de la Plana hay, en el año 2016, un total de 67.579 hogares con tamaño medio de 2,54 personas/hogar, valor algo superior a la media nacional (2,50 %), una tasa de desempleo (EPA) del 21,59 %, valor casi dos puntos por encima de la media nacional (19,63 %) y una tasa de actividad del 57,89 %, inferior a la media nacional (59,23 %).

INDICADORES URBAN AUDIT PARA CIUDADES Y CONURBACIONES							
Castellón de la Plana	2016	2015	2014	2013	2012	2011	2010
Número total de hogares (nº)	67.579	67.575	67.314	67.918	67.669	67.404	66.723
Tamaño medio de los hogares (nº)	2,54	2,50	2,55	2,63	2,64	2,65	2,69
Tasa de desempleo (%)	21,59	24,86	29,64	30,64	28,54	27,74	25,45
Tasa de actividad (%) <sup>5</sup>	57,98	58,72	59,36	58,39	59,99	60,80	61,44
Renta neta media anual de los hogares (€)	..	..	26.393,76	26.033,36	26.845,59	28.545,90	..

**Fuente:** Instituto Nacional de Estadística

El modelo mayoritario es la familia con hijos (44,9 %), seguido de hogares integrados por un hombre o mujer solos (23,2 %) y hogares integrados por parejas sin hijos (21,3 %).

Las familias monoparentales<sup>6</sup> con hijos menores de 25 años representan un 5,2 % de los hogares de Castellón de la Plana, con clara diferencia entre los integrados por madres solas (4,2 %) frente a los integrados por padres solos (1,0 %).

ESTRUCTURA DE LOS HOGARES EN CASTELLÓN DE LA PLANA		
Total	68.917	100,0
Hogar con una mujer u hombre solos	15.897	23,1
Hogar con padre que convive con algún hijo menor de 25 años	688	1,0
Hogar con madre que convive con algún hijo menor de 25 años	2.868	4,2
Hogar con padre o madre que convive con todos sus hijos de 25 años o más	2.684	3,9
Hogar formado por pareja sin hijos	14.650	21,3
Hogar formado por pareja con hijos en donde algún hijo es menor de 25 años	21.017	30,5
Hogar formado por pareja con hijos de 25 años o más	3.949	5,7
Hogar formado por pareja o padre/madre que convive con algún hijo menor de 25 años y otra(s) persona(a)	3.282	4,8
Otro tipo de hogar	3.847	5,6

**Fuente.** INE. Censo de población y viviendas 2011

<sup>5</sup> Porcentaje de la población activa respecto al total de la población residente de 16 años o más.

<sup>6</sup> Familia nuclear que está compuesta por un solo progenitor (papá o mamá) y uno o varios hijos.

En cuanto al tamaño de las familias nucleares<sup>7</sup>, más de la mitad tienen un solo hijo o hija (52 %) seguido por las familias con dos hijos/as (41 %).

<b>NÚMERO DE HIJOS/AS EN LAS FAMILIAS DE CASTELLÓN DE LA PLANA</b>	
Familia con 1 hijo	14.149
Familia con 2 hijos	11.126
Familia con 3 hijos	1.661
Familia con 4 hijos	224
<b>TOTAL</b>	<b>27.160</b>
Fuente. Elaborado a partir de INE. Censo de población y viviendas 2011	

Según los datos ofrecidos por la Encuesta de Condiciones de Vida, en 2016 el indicador agregado AROPE<sup>8</sup> de riesgo de pobreza o exclusión social alcanzó el 24,3 % para la población de la comarca de La Plana Alta, donde se incluye Castellón de la Plana. Los hombres presentan menor tasa (20,0 %) que las mujeres (24,2 %) y la población menor de 16 años presenta una tasa del 24,1 %.

<b>INDICADORES DE POBREZA Y CONDICIONES DE VIDA A NIVEL SUBREGIONAL: LA PLANA ALTA Riesgo de pobreza y/o exclusión social (estrategia Europa 2020). Indicador AROPE (% de población)</b>		
2012	Total	27,8
	Hombres	26,7
	Mujeres	28,6
	Menores de 16 años	30,0
2016	Total	24,3
	Hombres	22,0
	Mujeres	24,2
	Menores de 16 años	24,1
Fuente: Conselleria de Economía Sostenible, Sectores Productivos, Comercio y Trabajo e IVACE		

Según estos datos, en la ciudad hay alrededor de 16.400 familias con riesgo de pobreza o exclusión social en las que residen 6.771 jóvenes con edad comprendida entre 0 y 15 años y, reiterando la estimación, la cantidad de niños, niñas y adolescentes en riesgo se sitúa en torno a 7.965 personas.

La práctica totalidad de las viviendas en la ciudad disponen de aseo y agua corriente. No obstante, un 13,43 % de las viviendas (más de 9.000 viviendas) no disponen de calefacción ni aparatos calefactores y cerca de la mitad no dispone de conexión a Internet.

<b>CONDICIONES DE LAS VIVIENDAS EN CASTELLÓN DE LA PLANA</b>	
Total viviendas principales	68.917
Disponibilidad de calefacción en %: Colectiva o central	5,26
Disponibilidad de calefacción en %: Individual	37,23
Disponibilidad de calefacción en %: tiene algún aparato que permite calentar alguna habitación	44,08
Disponibilidad de calefacción en %: No tiene calefacción	13,43
Disponibilidad de Internet en %: Sí	52,55
Disponibilidad de Internet en %: No	47,45
Fuente: INE. Censo de población y viviendas 2011	

<sup>7</sup> Familia conviviente formada por los miembros de un único núcleo familiar, el grupo formado por los padres y sus hijos.

<sup>8</sup> Según la estrategia Europa 2020, se consideran personas en riesgo de pobreza y/o exclusión social a la población que se encuentra en alguna de las tres situaciones que se definen a continuación:

- En riesgo de pobreza (60% mediana de los ingresos por unidad de consumo)
- En carencia material severa (con carencia en al menos 4 conceptos de una lista de 9)
- En hogares sin empleo o con baja intensidad en el empleo (hogares en los que sus miembros en edad de trabajar lo hicieron menos del 20% del total de su potencial de trabajo durante el año de referencia)

## Plan municipal de infancia y adolescencia. Informe diagnóstico



## Atención a las familias en riesgo de pobreza o exclusión

En Castellón de la Plana se registran 68 centros destinados a Bienestar Social, entre los que hay 4 específicamente destinados a menores que reúnen al menos 119 plazas.

RECURSOS DE BIENESTAR SOCIAL EN CASTELLÓN DE LA PLANA (2016)	
Sector	Total
Menor	4
Mujer	1
Personas con Discapacidad	25
Personas con Enfermedad Mental	5
Personas en Riesgo de Exclusión	3
Personas Mayores	21
Personas Mayores - Discapacitados	1
Conjunto de toda la población	7
Inmigrantes	1
TOTAL	68
Fuente: Portal de la información ARGOS GV	

NÚMERO DE PLAZAS DISPONIBLES EN CENTROS DE MENORES DE CASTELLÓN DE LA PLANA (2017)	
Centro recepción menores	52
Centro de día inserción socio-laboral menores	-
Centro de día apoyo convivencial y educativo	20
Centro de reeducación	47
Fuente: R. Agost-Felip. Elaborado de base de datos centros acreditados por la Conselleria d'Igualtat i Polítiques Inclusives	

En 2017 las ayudas de emergencia social aprobadas por el Ayuntamiento de Castellón beneficiaron a un mínimo de 4.545 familias<sup>9</sup>, lo que supone el 6,7 % de las familias existentes en la ciudad y el 27,7 % de las familias en riesgo de pobreza o exclusión.

<sup>9</sup> Valor máximo entre las modalidades de ayuda al desconocerse si una misma familia acced a más de una modalidad.

<b>AYUDAS DE EMERGENCIA SOCIAL APROBADAS EN 2017</b>			
Uso de vivienda	Alquiler	2.212	2.801
	Suministro energía	346	
	Suministro de agua	243	
Extraordinarias	Guarderías	371	371
Necesidades básicas	Alimentación e higiene	4.545	4.691
	Comedor escolar	146	
TOTAL AYUDAS EMERGENCIA SOCIAL			7.863
<b>Fuente:</b> Ayuntamiento de Castellón. Negociado de Emergencia Social			

A estas ayudas se unen los 608 expedientes aprobados de renta garantizada de ciudadanía concedidas por la Generalitat Valenciana.

En cuanto a la intervención con menores y familias en situación de riesgo, se atendieron en 2016 alrededor de 2.488 menores por parte de los Equipos Municipales de Servicios Sociales (EMSS) y el SEAFI.

<b>INTERVENCIÓN CON MENORES Y FAMILIAS EN SITUACIÓN DE RIESGO</b>		
	NIÑAS	NIÑOS
EMSS y SEAFI	1.136 (E)	1.136 (E)
SADE	108 (E)	108 (E)
<b>Fuente:</b> Negociado de Familia e Infancia / (E): estimada la distribución por sexo		

El apoyo a las familias en situación de riesgo, vulnerabilidad social o situaciones sobrevenidas de especial necesidad se complementa con el Servicio de ayuda a Domicilio de Apoyo Social y Educativo (SADE), la Campaña de Animación del Verano dirigida a niños y niñas de 3 a 12 años, en algunos casos incluyendo servicio de alimentación, y otros proyectos dirigidos a la parentalidad positiva

<b>NIÑOS Y NIÑAS PARTICIPANTES EN LA CAMPAÑA DE ANIMACIÓN DEL VERANO</b>	
NIÑAS	NIÑOS
500	432
<b>Fuente:</b> Negociado de Familia e Infancia	

En su conjunto, se han realizado a través de las actuaciones descritas un total de 3.738 intervenciones de apoyo a menores en riesgo de pobreza o exclusión, con un **impacto** de **0,47** intervenciones / menor en riesgo.

En cuanto a las intervenciones específicas en **familias con menores en riesgo**, en 2017 el Servicio Especializado de Atención a la Familia e Infancia del Ayuntamiento de Castellón (SEAFI), a través de su área de intervención familiar, atendió a 109 núcleos familiares, beneficiando a un total de 168 hijos e hijas menores.

<b>DATOS SOBRE FAMILIAS ATENDIDAS EN INTERVENCIÓN FAMILIAR</b>					
Trimestres	nº Casos	Menores Beneficiados	nº Núcleos Familiares	Altas	Bajas
1º	57	134	72	7	6
2º	61	123	84	9	8
3º	62	117	77	6	9
4º	61	108	85	11	8
TOTAL	82	168	109	33	31
<b>Fuente:</b> Informe SEAFI 2017					

En cuanto a la situación administrativa de los/las menores atendidos, 117 se encuentran en situación de riesgo, 21 con tutela administrativa, 9 en los que la administración pública ha asumido la guarda y 3 con medida de internamiento judicial.

Desde el área de apoyo a la familia, el SEAFI ha desarrollado en 2017 dos talleres preventivos dirigidos a familias en diferentes ciclos vitales: “Taller de Emancipación para Adolescentes” y “Espai Familiar”, en los que se han participado 29 familias y 38 menores. Cabe mencionar que se sigue constatando la baja demanda por parte de la población a pesar del esfuerzo invertido en la planificación y la difusión de las acciones preventivas.

Entre las familias atendidas por el SEAFI, el modelo de familia más frecuente ha sido la familia monoparental (41,9 %) seguido de la reconstituida (33,8 %) y, en cuanto a la edad de los menores atendidos, el 19,5% está entre 0 y 6 años, el 31,1% entre 6 y 11 años, el 36,9% entre 12 y 16 años, siendo el 12,3% restante de más de 16 años.

### **Conciliación familiar**

El Ayuntamiento de Castellón es titular de cuatro escuelas de educación infantil autorizadas por la Consellería de Educación para apoyar el desarrollo socioeducativo de niños y niñas de 0 a 3 años y facilitar la conciliación de la vida familiar y laboral. Las cuatro escuelas (Chupetes, Biberons, Peücs y Los Duendes) reúnen 386 plazas y, en el año 2017, han dado servicio a 902 niños y niñas.

También dirigido a la conciliación de la vida familiar y laboral, se presta el servicio de “Escola de Matí i de Vesprada”, dirigido a la acogida y atención de niños y niñas de 3 a 12 años que ha dado servicio, en el año, 2017 a 353 menores de los que un 53,5 % fueron niños y el 46,5 % restante fueron niñas.

### **1.4. Niveles de escolarización, absentismo, bullying y fracaso escolar**

La oferta educativa dirigida a la población de 0 a 18 años en Castellón de la Plana (primaria, secundaria, bachiller, formación profesional y educación especial) incluye 65 centros públicos, a los que se añaden otros 63 centros de enseñanza privada de diferente tipología.<sup>10</sup>

<b>CENTROS EDUCATIVOS EN CASTELLÓN DE LA PLANA (2017-2018)</b>	
Tipo de centro	Núm. de centros
Centros de Acción Educativa Singular (CAES)	6
Centros de Educación Especial	4
Centros de enseñanzas especializadas	15
Centros de Infantil/Primaria/ESO/Enseñanzas medias	96
Centros sistema extranjero	1
Centros formación personas adultas	5
<b>TOTAL</b>	<b>127</b>

**Fuente:** Portal de la información ARGOS GV

Según el registro de la Consellería de Educación, en el curso 2015-16 estuvieron matriculados en los centros de Castellón de la Plana un total de 33.309 alumnos y alumnas.

<b>MATRICULACIÓN DE ALUMNADO EN CASTELLÓN DE LA PLANA EN RELACIÓN CON EMPADRONADOS/AS</b>				
Nivel formativo	Nº matriculados/as	Rango edad	Nº empadronados/as	Ratio (matric/empadr) x100
Educación Infantil	3.482	0 - 6	11.894	29,3
Educación Primaria	11.036	7 - 12	11.362	97,1
Educación Secundaria	7.022	13 - 16	6.842	102,6
Bachillerato	7.382	17 - 18	3.210	366,6
Ciclos formativos	4.387			
<b>Total</b>	<b>33.309</b>	<b>0 - 18</b>	<b>33.308</b>	<b>100,0</b>

**Fuente:** elaborado a partir de registro Consellería Educación y Padrón continuo (INE) a 1 de enero 2016

Según las cifras expuestas, el nivel de escolarización es inferior al 30 % en el rango de 0 a 6 años de

<sup>10</sup> Fuente: Consellería de Educación, Investigación, Cultura y Deporte.

edad (educación infantil) y alrededor del 97 % en el rango de 7 a 12 años (educación primaria). Para edades superiores, el número de matriculados en centros escolares de la ciudad supera al de las personas empadronadas en los rangos de edad correspondientes, lo que en el caso de las enseñanzas de bachillerato y ciclos formativos debe obedecer tanto a la matriculación de personas mayores de 18 años por repetir curso o retomar estudios, como a la matriculación de estudiantes empadronados en otros municipios. Esta última situación es un factor más a considerar en el papel de centro de servicios que ejerce ciudad en el entorno provincial.

Seis de los centros públicos existentes en Castellón de la Plana son Centros de Acción Educativa Singular (CAES), en los que al menos un 30 % del alumnado necesita educación compensatoria por hallarse en situación de desventaja por diversas circunstancias.

<b>CENTROS CAES EN CASTELLÓN DE LA PLANA</b>	
<b>CENTRO</b>	<b>DISTRITO</b>
CEIP GUITARRISTA TÁRREGA	SUR
CEIP ILLES COLUMBRETES	NORTE
CEIP MAESTRO CARLOS SELMA	OESTE
CEIP SAN AGUSTÍN	SUR
IES BOVALAR	OESTE
SECCIÓN DEL IES MATILDE SALVADOR	ESTE

**Fuente:** Consellería de Educación, Investigación, Cultura y Deporte. Guía de Centros docentes. 2017

La oferta educativa en la ciudad es diversa y cubre todos los niveles: infantil (73 centros), primaria (48 centros), ESO (23 centros), bachiller (18 centros), ciclos formativos de grado medio (17 centros) y superior (17 centros), además de centros de educación especial (20 centros) y otras tipologías.

### Absentismo escolar

El seguimiento del programa local de absentismo escolar en 2016-17 elaborado por el Ayuntamiento de Castellón en coordinación con la Consellería de Educación, incluye 61 centros con población escolar de 24.670 personas (74 % de las matriculadas) y muestra una tasa de absentismo a nivel escolar del 3,66 % (equivalente a 903 escolares), niveles que se mantienen con fluctuaciones a lo largo del periodo considerado (2010 – 2017).

<b>TASAS DE ABSENTISMO ESCOLAR EN CASTELLÓN DE LA PLANA</b>								
CURSO ESCOLAR	09/10/17	10-11	11-12	12-13	13-14	14-15	15-16	16-17
I. Tasas de absentismo a nivel escolar	3'37%	3'47%	2'65%	3'26%	2'98%	2'75%	3'65%	3'66%
II. Tasas de absentismo a nivel familiar	2'12%	1'03%	1'82%	1'63%	1'61%	1'47%	1'78%	1'71%
III. Tasas de absentismo a nivel administrativo:								
Mesa local	0'12%	0'11%	0'23%	0'24%	0'13%	0'10%	0'14%	0'20%
Sección de Menores	0'02%	0'05%	0'09%	0'14%	0'03%	0'06%	0'06%	0'09%
Fiscalía Menores	0'01%	0'05%	0'03%	0'04%	0'00%	0'00%	0'00%	0'00%

**Fuente:** Consellería de Educación

En el curso escolar 2016/2017, las comisiones sectoriales de absentismo escolar en Castellón de la Plana valoraron un total de 810 casos de absentismo (384 de primaria y 426 de secundaria), cubriendo el 89,7 % de los casos identificados por el Ayuntamiento de Castellón y la Consellería de Educación.

Por su parte, el Negociado de Familia e Infancia de la Concejalía de Bienestar Social del Ayuntamiento, ha intervenido durante este curso en 470 expedientes de absentismo, lo que cubre el 52 % de los casos de absentismo identificados por la Consellería de Educación. El protocolo contempla sucesivos niveles de atención a los que se deriva el/la menor cuando el primer nivel, Consellería de Educación, no es efectivo.



<b>EXPEDIENTES DE MENORES ABSENTISTAS SEGÚN PROTOCOLO Y SEXO CURSO 2016-17</b>				
NIVEL	ESTADOS	PRIMARIA	SECUNDARIA	TOTAL
1	Centro Escolar	92	81	173
2	E.M.A.E.	30	29	59
	E.M.S.S.	49	41	90
	Archivado/Bajas	26	26	52
	Cerrado	0	83	83
3	Sección del Menor	7	6	13
	Fiscalía	0	0	0
TOTAL		204	266	470

**Fuente:** Negociado de Familia e Infancia de la Concejalía de Bienestar Social del Ayuntamiento de Castellón

El número de casos se incrementa en secundaria respecto a primaria y la distribución por sexos indica una mayor proporción de hombres absentistas respecto a las mujeres, si bien esta relación se invierte en secundaria.

<b>EXPEDIENTES DE MENORES ABSENTISTAS POR NIVEL Y SEXO CURSO 2016-17</b>					
	HOMBRES		MUJERES		TOTAL
PRIMARIA	112	54,9 %	92	45,1 %	204
SECUNDARIA	130	48,9 %	136	51,1 %	266
TOTAL	242	51,5 %	228	48,5 %	470

**Fuente:** Negociado de Familia e Infancia de la Concejalía de Bienestar Social del Ayuntamiento de Castellón

La mayor parte de expedientes de absentismo gestionados por el negociado de familia corresponden a población gitana cuando se trata de educación primaria (75,49 %), siendo significativamente menor este sesgo cuando se alcanza la educación secundaria (53,38 %). El número de expedientes por absentismo han disminuido entre la población gitana en el curso 2016/17 respecto al anterior; por el contrario este número ha aumentado entre la población no gitana.

<b>EXPEDIENTES DE MENORES ABSENTISTAS POR NIVEL Y ÉTNIA CURSO 2016-17</b>					
	POBLACION GENERAL		POBLACION GITANA		TOTAL
PRIMARIA	50	24,51 %	154	75,49 %	204
SECUNDARIA	124	46,62 %	142	53,38 %	266
TOTAL	174	37,02 %	296	62,98 %	470

CURSO	POBLACION GENERAL		POBLACION GITANA		TOTAL
2015/16	158	33,00%	305	66,00%	463
2016/17	174	37,00%	296	63,00%	470

**Fuente:** Negociado de Familia e Infancia de la Concejalía de Bienestar Social del Ayuntamiento de Castellón

En cuanto al colectivo de menores absentistas inmigrantes se mantiene la tendencia descendente iniciada en cursos anteriores, con 34 casos en 2016/17. La variable inmigrante en estos momentos no es significativa dentro del Programa Municipal de Absentismo Escolar.

La incidencia del absentismo escolar no es homogénea en la ciudad. Datos establecidos para identificar y delimitar las áreas de rehabilitación, regeneración y renovación urbana (ARRU), muestran cinco zonas en la ciudad donde la tasa de absentismo es muy superior al valor medio de la ciudad establecido en 0,16 %.<sup>11</sup>

<sup>11</sup> La tasa de absentismo utilizada en este informe (nº de menores absentistas / nº de habitantes totales de la sección censal x 100) y es diferente a la utilizada por la Consellería que utiliza porcentajes respecto a población escolar.

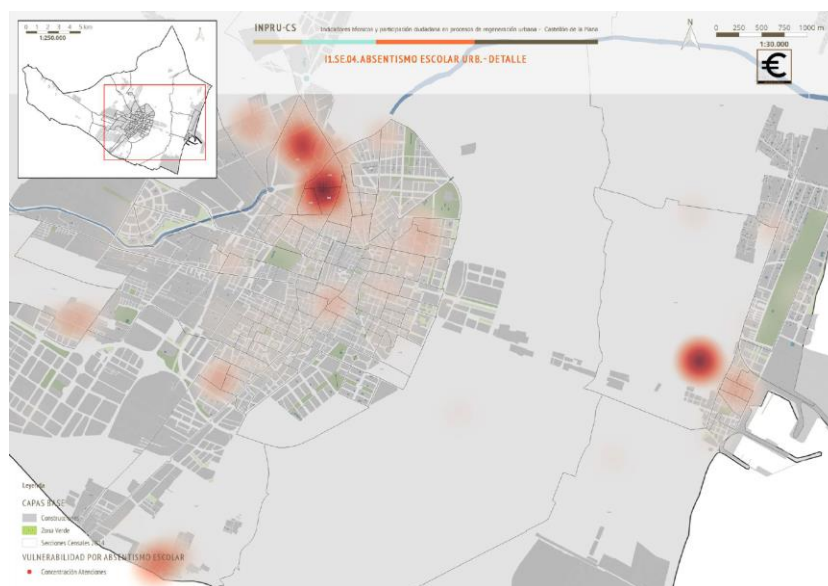
<b>MAYORES TASAS DE ABSENTISMO ESCOLAR EN ARRUS DE CASTELLÓN DE LA PLANA</b>		
<b>Área de rehabilitación, regeneración y renovación urbana</b>	<b>Tasa absentismo escolar (%)</b>	<b>Zona</b>
Castalia – La Guinea	1,30	Norte
Tombatossals	3,05	Norte
San Agustín y San Marcos	1,96	Norte
Rafalafena	0,89	
San Lorenzo	1,79	Sur
Perpetuo Socorro – La Unión	7,95	Sur

**Fuente:** García Bernal, D. et al. Estudio y propuesta de áreas de rehabilitación, regeneración y renovación urbana, con motivo de la tramitación del Plan General Estructural de Castellón de la Plana (2017)

Por su parte, la policía local participa en el control del absentismo escolar mediante la detección de menores fuera del centro en horario escolar. Los menores son acompañados al centro escolar de referencia y se remite informe al Negociado de Familia e Infancia que deriva la incidencia al Equipo Municipal de Servicios Sociales si hay expediente abierto de “menor en riesgo” (44 casos) o al Equipo Municipal de Absentismo Escolar si no hay expediente (28 casos).

Igualmente, la policía local se ocupa de la notificación a las familias de las citaciones de la Sección del Menor una vez derivado el caso a la Consellería de Igualdad y Políticas Inclusivas al no remitir el absentismo escolar de sus hijos/as (23 casos).

Adicionalmente, se realizan intervenciones sobre menores con problemáticas de inadaptación, maltrato y absentismo escolar, y talleres de seguimiento y refuerzo del alumnado absentista y privado temporalmente de asistencia al centro educativo.



Localización de absentismo escolar García Bernal, D. et al. Estudio y propuesta de ARRU de Castellón de la Plana (2017)

### **Prevención del absentismo escolar**

Son numerosas las actuaciones para la prevención del absentismo escolar realizadas el marco del “Plan de Cooperación de las instituciones en el problema del absentismo escolar en la ciudad de Castellón”, coordinado por el Ayuntamiento de Castellón de la Plana en el que colaboran la Conselleria de Educación, la Sección de Menores de la Conselleria de Igualdad y Políticas Inclusivas, centros educativos, asociaciones y policía local.

Durante el curso escolar 2016/17 se han realizado actuaciones dirigidas a facilitar la incorporación y adaptación a la vida escolar entre las que se encuentran: acompañamiento a familias y menores de

etnia gitana en los procesos de matriculación e incorporación a los centros educativos, servicio despertador con acompañamiento al centro escolar y confirmación de entrada, acompañamiento y refuerzo para la normalización del horario escolar, seguimiento y refuerzo del alumnado absentista dirigido a menores que presentan problemática de absentismo escolar y abandono escolar prematuro, incorporación progresiva a secundaria en las que han participado el Equipo Municipal de Absentismo Escolar junto con los Agentes Sociales de la Asociación Gitana y los Centros Escolares.

### **Fracaso escolar**

En cuanto al abandono escolar prematuro, entendiéndolo éste como el porcentaje de la población de 18 a 24 años que no ha completado el nivel de Educación Secundaria 2ª etapa y que no sigue ningún tipo de educación-formación, el dato conjunto a nivel estatal se sitúa en 2015 en un 20,2% (16,1% mujeres; 24,3% hombres) y, aunque en los últimos años se observa una disminución (28,1% en 2010; 23,5% en 2013), todavía la tasa se sitúa a niveles muy superiores a los de la Europa de los 28 (10,9% en 2015)<sup>12</sup>.

La Comunidad Valenciana en 2015 muestra una tasa superior a la estatal, y, por tanto, muy alejada de la media europea, 21,4% frente al 20,2% de España y al 10,9% de UE28. Desglosado por sexo, la tasa de abandono en hombres es muy superior a la de mujeres, un 27,3% de hombres frente al 15,4% de mujeres<sup>13</sup>.

### **Prevención del Bullying**

Por parte de la Policía Local, en el marco de la “Campaña Stop al Bullying” de la Sección de Proximidad de la Policía Local, se realizan charlas de información y sensibilización dirigidas a escolares de 6º de primaria en los centros que lo solicitan.

En el curso escolar 2016/17 se han realizado charlas en las que han participado 2.900 alumnos y alumnas.

PARTICIPANTES EN EL PROGRAMA	NIÑAS	NIÑOS
STOPALBULLYING	1.160	1.740

En 2017 el Ayuntamiento de Castellón en coordinación con la Unidad de Prevención de Violencia Escolar de la Inspección Territorial de Educación de Castellón crea una mesa para la coordinación de recursos municipales de igualdad y convivencia escolar.

### **1.5. Estado de salud, discapacidades y prevalencia de enfermedades**

En Castellón de la Plana hay registrados 43 centros sanitarios de diferente tipología, incluyendo 3 hospitales, 8 centros de salud y 7 consultorios y consultorios accesorios.

<b>RECURSOS SANITARIOS EN CASTELLÓN DE LA PLANA</b>	
<b>Tipo de Centro</b>	<b>Num. de Centros</b>
Centro de Especialidades	1
Centro de Salud	10
Centro Sanitario Integrado	2
Consultorio	8
Hospital	3
Localidad de extracción periférica (puntos fijos)	1
Salud Mental	8

<sup>12</sup> INE. Abandono escolar temprano. Evolución UE y España

<sup>13</sup> Ministerio de Educación a partir de datos de la Encuesta de la Población Activa. INE

<b>RECURSOS SANITARIOS EN CASTELLÓN DE LA PLANA</b>	
<b>Tipo de Centro</b>	<b>Num. de Centros</b>
Unidad de Prevención del Cáncer de Mama	2
Unidad de salud sexual y reproductiva	3
Unidades de Conductas Adictivas	2
Unidades de Deshabitación Residencial	2
Unidades de Odontología Preventiva	4
<b>Fuente:</b> Portal de la información ARGOS GV / Generalitat Valenciana, Departamento de Salud de Castellón. Centros de Salud	

A las unidades pediátricas convencionales de estos centros, se unen centros específicamente destinados a la infancia, como el hospital día infanto-juvenil dependiente del hospital provincial, la Unidad educativa terapéutica UET Castell Vell y las unidades de salud mental infantil norte y sur. Así como unidades de especialidades relacionadas con la infancia y adolescencia como trastornos de la alimentación y conductas adictivas, a las que se unen otros recursos como las asociaciones Asperger y Espectro Autista de Castellón.

### Acciones preventivas

Desde la Unidad Administrativa de Sanidad, en 2016 se han desarrollado 76 talleres escolares para favorecer el desarrollo de hábitos saludables a los que han asistido 3.547 escolares de primaria.

TALLER	Nº COLEGIOS	Nº ALUMNOS/AS	CURSO
Desayunos saludables	19	1.083	tercero primaria
Bebe en salud (combinados saludables)	15	609	sexto de primaria
Higiene Postural	17	667	cuarto de primaria
Hábitos Higiénicos	17	761	quinto de primaria
Tot Mascotes	8	427	quinto y sexto de primaria
<b>TOTAL</b>	<b>76</b>	<b>3.547</b>	

En 2016 se han celebrado las "Olimpiadas de la Salud" que incluyen actividades de sensibilización a través de la práctica de hábitos saludables relacionados con la alimentación, salud mental, emocional y física, en las que han participado 131 niños y niñas junto con 30 familiares adultos.

### Discapacidad

En Castellón de la Plana se contabilizan 25 centros de atención a personas con discapacidad que reúnen un total de 912 plazas.

En la vertiente educativa, en Castellón de la Plana existen 4 Centros de Educación Especial que suman 35 unidades educativas habilitadas con 437 plazas. A estos recursos se suman unidades de educación especial integradas en 12 de los centros de enseñanza públicos de la ciudad.

<b>CENTROS DIRIGIDOS A PERSONAS CON DISCAPACIDAD EN CASTELLÓN DE LA PLANA (2016)</b>	
Nombre	Nº
Centro de Atención Temprana	3
Centro de Día	5
Centro de Estimulación Precoz "Síndrome de Down"	1
Centro de Ocio	1
Centro Ocupacional	4
Club de Convivencia	2
Residencia	4
Vivienda Tutelada	5
Total	25
<b>Fuente:</b> Portal de la información ARGOS GV	

<b>NÚMERO DE PLAZAS DISPONIBLES EN CASTELLÓN DE LA PLANA (2017)</b>		
Sector	Recurso	Plazas
Personas con diversidad funcional	Residencias	127
	Centros de día	110
	Viviendas tuteladas	40
	Centro ocupacional	165
	Centro atención temprana	210
	Residencia mixta (Plazas de residencia y centro de día)	260
<b>TOTAL PLAZAS</b>		<b>912</b>
<b>Fuente:</b> R. Agost-Felip. a partir de base de datos centros acreditados por la Conselleria d'Igualtat i Polítiques Inclusives		

El Ayuntamiento a través del Negociado de Coordinación de Programas de Servicios Sociales mantiene convenio con la Asociación de padres de personas con autismo de Castellón para programas de "Respiro familiar" y de "Ocio y Tiempo libre" en los que han participado 45 niños y niñas y 90 hombres y mujeres.

Otras actividades que también realiza el Ayuntamiento a través del Negociado de Familia e Infancia es el Proyecto "Ocio, Educación Especial" dirigido a personas con afectación psíquica u otras asociadas de etiología motora – sensorial durante julio de 2016 con 21 participantes por quincena y la terapia asistida con perros del CEE Castell Vell, con 25 participantes con alguna discapacidad, minusvalía o necesidad específica.

### **Conductas adictivas**

El Ayuntamiento de Castellón de la Plana ha puesto en marcha el "Plan Municipal de Drogodependencias 2016-2019" en cuyo marco se ha realizado un análisis de la realidad local, tanto de los recursos destinados a la prevención y tratamiento de las conductas adictivas como de su incidencia en la ciudad.

La Encuesta Estatal sobre Uso de Drogas en Enseñanzas Secundarias (ESTUDES) 2012-13 analiza a nivel estatal la incidencia del consumo de drogas en la población de 14 a 18 años que puede resumirse en el siguiente dato: "en los últimos 12 meses un 13,6% de la población no ha consumido ninguna sustancia".

Las drogas consumidas en el último año por un mayor porcentaje de estudiantes han sido el alcohol (81,9 %), el tabaco (35,3 %) y el cannabis (26,6 %), seguidas por los hipnosedantes (11,6 %), la cocaína (2,5 %) y el éxtasis (2,2 %).

El consumo de drogas legales como tabaco, alcohol o hipnosedantes está más extendido entre las mujeres aunque el consumo en general está más extendido entre los hombres. La edad media de inicio en el consumo se sitúa entre los 13 y los 16 años y el porcentaje de consumidores de drogas aumenta con la edad.

A partir de datos de la UCA de San Agustín, el 45% de los casos nuevos acuden por alcohol (con o sin cocaína), seguidos de la cocaína (con o sin alcohol) con un 25%, con porcentajes significativos para el tabaco (18%) y cannabis (17%). El 79 % de las personas atendidas fueron hombres y el 18,2 % menores de 25 años.

<b>RECURSOS PARA LA PREVENCIÓN Y TRATAMIENTO DE DROGODEPENDENCIAS EN CASTELLÓN DE LA PLANA</b>	
Sanidad	
Centros de salud	14
Hospitales	4
Centros especializados en atención y prevención en drogodependencias	
Unidades de Prevención Comunitaria de Conductas Adictivas (UPCCA)	1
Unidades de Conductas Adictivas (UCA)	1

<b>RECURSOS PARA LA PREVENCIÓN Y TRATAMIENTO DE DROGODEPENDENCIAS EN CASTELLÓN DE LA PLANA</b>	
Unidades de Desintoxicación Hospitalaria (UDH)	1
Comunidades Terapéuticas (CT)	2
Centros de Día (tipo I y tipo II)	3
Viviendas de Apoyo al Tratamiento (VAT)	2
Centros de Intervención de Baja Exigencia (CIBE)	1
Unidad de Valoración y Apoyo en Drogodependencias (UVAD)	1
Entidades especializadas <sup>14</sup>	4
<b>Fuente:</b> Plan Municipal de Drogodependencias Castellón de la Plana 2016-2019	

El Plan identifica como significativos los barrios “Grupo Perpetuo Socorro” y “Grupo San Lorenzo” en los que, “desde hace años, se ha incidido con más intensidad en campañas y programas sociales relacionados con salud y adicciones, bien por las características de la población, bien por tener colectivos sociales con especial sensibilidad hacia el fenómeno de las adicciones”.

Igualmente se identifican cinco zonas de ocio sensibles en la ciudad: La Salera (centro comercial), Los Cipreses (ocio nocturno en fin de semana en zona polígono industrial), calle Lagasca (locales tipo discoteca en centro ciudad), zona Tascas (consumo en la calle media tarde noche), y zona Grao (terrazas en verano).

En la línea de actividades preventivas, el Gabinete de Prevención de Trastornos Adictivos (GAPTA), desarrolló en 2016 el Programa de prevención escolar de las drogodependencias basado en el cine “Cine y Educación en valores”, dirigido a profesorado y alumnado de Educación Primaria (8-12 años) y Secundaria Obligatoria (12-14 años), aunque también puede ser trabajado en otros contextos educativos cuyos destinatarios se encuentren en las franjas de edad mencionadas.

<b>PARTICIPANTES EN EL PROGRAMA “CINE Y EDUCACIÓN EN VALORES”</b>	
NIÑAS Y NIÑOS	7.550
PROFESORES/AS	483
TOTAL PARTICIPANTES	8.083

Por parte de las unidades de conductas adictivas (UCA), se desarrollan programas escolares para la prevención de conductas adictivas en ESO (conductas de riesgo, adicción al móvil – videojuegos y consumo de alcohol y cannabis) y bachillerato (juego patológico).

Las acciones formativas impartidas por “Formación y Prevención de la salud” dirigidas a alumnos/as entre 3º de ESO y 2º de Bachiller o Ciclos Formativos en tema de reanimación cardiopulmonar en caso de encontrarse ante una situación de emergencia médica, dar a conocer las consecuencias del uso y abuso de tóxicos e intentar reducir el consumo de alcohol y drogas, incluyeron en el año 2016 un total de 102 charlas a las que asistieron 2.819 alumnos y alumnas.

Las charlas de “Prevención y tratamiento ante emergencias médicas por sustancias adictivas en los jóvenes” incluyeron en el año 2016 un total de 102 charlas a las que asistieron 2.516 alumnos y alumnas.

Otras acciones de prevención que se desarrollaron desde el Negociado de Prevención de Conductas Adictivas durante 2016 son las siguientes:

Programa “En familia, claves para prevenir el consumo de drogas” 180 horas de formación	2.060 padres y madres participantes
Campañas de sensibilización y atención a las demandas de formación y asesoramiento a entidades de la ciudad que trabajan con colectivos de	435 participantes

<sup>14</sup> Asociación ARACA, Fundación Amigó, Fundación PATIM y Fundación Salud y Comunidad

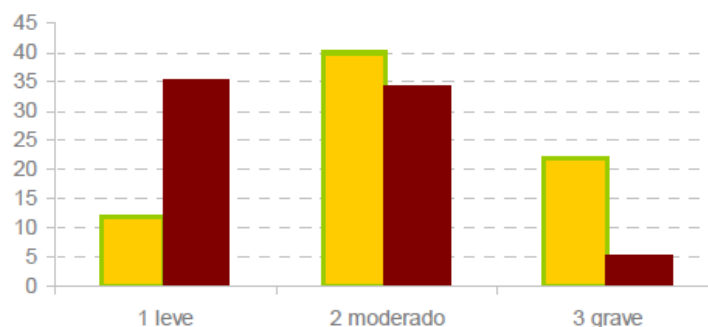
riesgo: <ul style="list-style-type: none"> <li>• Temps d'Esplai</li> <li>• Proyecto Amigó</li> <li>• Asociación Gitana</li> <li>• Servicio de atención a personas infractoras por consumo</li> </ul>	
--	--

### 1.6. Situaciones de maltrato, abandono u otros factores de vulnerabilidad social

En el 44,6 % de las familias derivadas al Servicio Especializado de Atención a la Familia e Infancia (SEAFI), alguno de los padres presenta historia personal de maltrato en la infancia y el 54 % de las familias atendidas presentan historia familiar de maltrato en su propio núcleo de convivencia.

No todos los progenitores que han tenido este ambiente familiar lo reproducen con sus propios hijos e hijas, pero en las familias con historia de maltrato en la infancia de los padres es más probable que se mantengan los mismos patrones de funcionamiento hacia los hijos, lo que incrementa la probabilidad de que la problemática se cronifique si no se ofrece una intervención reparadora y preventiva.<sup>15</sup>

Los resultados de las intervenciones del área de intervención familiar del SEAFI se evalúan por parte del servicio interpretando, a través de diversas variables, el nivel de riesgo existente al comienzo y al final (o estado actual) de la intervención, observándose que tras la intervención hay un incremento de las familias con un nivel de riesgo leve 47,3% y se reducen a un 45,9% y a un 6,8% las familias que siguen encontrándose en un nivel de riesgo moderado y grave respectivamente.



Nivel de riesgo del/la menor a inicio (amarillo) y final (rojo) de la intervención  
 Fte.: memoria SEAFI 2017

Desde el Negociado de Familia e Infancia se realizan intervenciones con menores y familias en situación de riesgo con el objetivo de reducir los factores de riesgo social para la preservación o reagrupación familiar, en las que han participado en 2016 un total de 2.272 niños y niñas.

Por su parte, el Negociado de Igualdad de Oportunidades realiza talleres de prevención de la violencia dirigidos al alumnado de cuarto de ESO y su profesorado, con una participación en 2016 estimada en 1.100 chicos y chicas de 15 y 16 años.

Desde este negociado se realizan también talleres de educación en Igualdad y prevención de la violencia, dirigidos a alumnado de sexto de primaria y su profesorado, con participación en 2016 de 750 niños y niñas de 11 y 12 años.

Los recursos municipales se coordinan o mantienen contactos con recursos públicos o privados en materia de violencia de género de la ciudad: Sistema de Seguimiento Integral en los casos de Violencia de Género (Sistema VioGén), Unidades de Prevención, Asistencia y Protección a Mujeres

<sup>15</sup> Adaptado de memoria SEAFI Castellón de la Plana 2017.

Víctimas de Violencia de Género (UPAP), Centro Mujer 24 Horas, Red de Oficinas de la Generalitat de Asistencia a las Víctimas del Delito (antes FAVIDE) para el seguimiento de la mujer atendida.

### 1.7. Recursos culturales, deportivos, de ocio y tiempo libre

En Castellón de la Plana hay registradas 251 instalaciones deportivas de diferente tipología, incluyendo diversas instalaciones de titularidad municipal entre las que se encuentran 5 piscinas, 3 pabellones polideportivos, 4 instalaciones deportivas y 2 campos de fútbol.

<b>ESPACIOS DEPORTIVOS (2017)</b>	
Áreas de Actividad Acuática	1
Campo de fútbol	10
Campo de golf	1
Espacios pequeños y no reglamentados	8
Frontones y pabellones con frontón	7
Otros campos	4
Otros espacios deportivos	82
Piscinas no municipales	12
Pista de atletismo	3
Pista de pádel tenis	3
Pista de tenis / squash	6
Pistas y pabellones polideportivos	70
Rocódromos y espacios de escalada	3
Salas	42
<b>TOTAL</b>	<b>251</b>
<b>Fuente:</b> Portal de la información ARGOS GV	

#### Actividades deportivas

El Patronato de Deportes organiza actividades dirigidas a niñas, niños y adolescentes en las que en 2016 han participado un total de 18.819 personas de las que un 45 % fueron mujeres.

Destacan las actividades de natación como la “Campaña municipal de Natación” destinada a público infantil y adolescente en 3 de las piscinas Municipales (Castàlia, Emilio Fabregat y Olímpica) y los cursos para el aprendizaje de la natación, dirigido a niños/as de 1º, 2º y 3º de Primaria.

<b>CAMPAÑA MUNICIPAL DE NATACIÓN</b>				
NIÑAS	NIÑOS	Adolescentes M	Adolescentes H	TOTAL INSCRITOS
4.666	4.698	508	526	10.398
<b>CURSOS PARA EL APRENDIZAJE DE LA NATACIÓN</b>				
626	625	-	-	1.251
<b>Fuente:</b> Patronato Municipal de Deportes				

Igualmente, han contado con gran afluencia las actividades dirigidas a la iniciación en atletismo, como las “Jornadas atletismo escolar” dirigidas a niños/as con edades comprendidas entre los 9 y los 16 años que quieran conocer durante un día las diferentes disciplinas del atletismo, los “Juegos deportivos municipales” en su XXXVIII edición y las “Escuelas deportivas municipales” cuyo objetivo es la iniciación deportiva en una gran cantidad de disciplinas.

<b>JORNADAS ATLETISMO ESCOLAR</b>				
NIÑAS	NIÑOS	Adolescentes M	Adolescentes H	TOTAL INSCRITOS
989	192	-	-	1.981
<b>JUEGOS DEPORTIVOS MUNICIPALES</b>				
348	559	720	929	2.556
<b>ESCUELAS DEPORTIVAS MUNICIPALES</b>				
763	763	-	-	1.526
<b>Fuente:</b> Patronato Municipal de Deportes				



Estas actividades deportivas se complementan con la “Campaña de juegos tradicionales escolares” consistente en una sesión demostrativa y participativa de diferentes modalidades de juegos tradicionales con los que los niños y niñas se reencuentran con sus raíces.

CAMPAÑA DE JUEGOS TRADICIONALES ESCOLARES		
NIÑAS	NIÑOS	TOTAL
553	554	1.107

**Fuente:** Patronato Municipal de Deportes

El **impacto** de las actividades de promoción deportiva en 2016 ha sido de **0,6** participaciones por cada persona empadronada con edad comprendida entre 0 y 18 años.

### Actividades culturales

En la ciudad hay dos bibliotecas públicas, una municipal y otra de la Generalitat Valenciana y ocho espacios públicos de lectura. El Ayuntamiento con el objeto de estimular la afición a la lectura, organiza visitas escolares y talleres de lectura y cuenta cuentos dirigidos al público infantil en los que han participado en el año 2016 un total de 2.080 niños y niñas.

ACTIVIDAD	NIÑOS	NIÑAS
VISITAS ESCOLARES	750	850
TALLERES LECTURA Y CUENTA CUENTOS	255	225

**Fuente:** Ayuntamiento de Castellón

A estas actividades, puede añadirse el “Proyecto Bibliotecas” en las que se interviene con un grupo de jóvenes culturalmente diversos con comportamientos disruptivos que acuden diariamente a la biblioteca municipal del Grao de Castellón, en los que han participado en el año 2016 un total de 74 niños/as y jóvenes de edades comprendidas entre los 8 y los 16 años.

A través de la Concejalía de Cultura y Educación, el Ayuntamiento ha participado en la organización de diversas campañas de teatro escolar en las que han participado 5.100 niños y niñas de infantil, primaria y secundaria.

CAMPAÑA	TIPO PARTICIPANTES	Nº
TEATRO ESCOLAR	Infantil, primaria y secundaria	3.718
TEATRO ESCOLAR AL GRAU	infantil y primaria	766
TEATRO ESCOLAR “PASSOS LLEUGERS	6 y 12 años	1.000

**Fuente:** Ayuntamiento de Castellón

Puede destacarse en 2016 el “Proyecto MUMO, Museo de Arte Contemporáneo Móvil”, consistente en un camión convertido en museo móvil para que los niños y niñas entiendan el arte contemporáneo como algo cercano, en el que han participado 616 niños y niñas de edades comprendidas entre los 6 y los 12 años.

Otras actividades impulsadas por la Concejalía de Cultura y Educación, son los concursos y actividades culturales con participación en 2016 de un total de 1.876 niños/as y adolescentes.

ACTIVIDAD	TIPO PARTICIPANTES	Nº
CONCURSO DE DIBUJO Y PINTURA “JÓVENES ARTISTAS” DEL IES JUAN BAUTISTA PORCAR	17 y 18 años	79
CONCURSO “VEN A PINTAR A LLEDÓ	4 a 12 años	160
PREMI DE NARRATIVA VICENT MARÇÀ	5º y 6º de primaria	840
OLIMPIADA DE MATEMÁTICAS “CORREMATEMÁTICAS	12 y 14 años	559
FASE LOCAL OLIMPIADAS DE BACHILLERATO	17 y 18 años	753
DÍA INTERNACIONAL DE CIUDADES EDUCADORA	alumnado de primaria	100
IMPRESIÓN RECORTABLES ERMITAS DEL CAMINÀS	alumnado de primaria	225

**Fuente:** Ayuntamiento de Castellón

Igualmente, destaca el Festival “Feretes i Cançonetes” de carácter multidisciplinar (conciertos, actuaciones teatrales, talleres de circo, muixerangues, juegos tradicionales, malabares y feria de libros) dirigido al público infantil en el que participaron en 2016 un total de 1.300 niños y niñas.

El **impacto** de las actividades de promoción cultural ha sido en 2016 de **0,37** participaciones por cada persona empadronada con edad comprendida entre 0 y 18 años.

### Ocio y tiempo libre

El Negociado de Juventud organiza la “Feria de Ocio Infantil y Juvenil de Navidad”, en la que participaron durante las tres jornadas desarrolladas en 2016 un total de 5.050 jóvenes.

Este negociado organiza actividades dirigidas a la juventud no necesariamente menor de edad entre las que pueden destacarse el Programa de Ocio Alternativo #rutacatorce35, y la cesión de locales de ensayo música “Tetuán XIV Music Boxes” para jóvenes de 14 a 35 años

ASISTENTES AL Programa de Ocio Alternativo #rutacatorce35							
PARTICIPANTES	EDAD					SEXO	
	<14	14-20	21-30	31-35	>35	H	M
4.605	479	810	1.237	1.139	940	2.257	2.348
USUARIOS/AS DE Tetuán XIV Music Boxes							
Chicas menores 18 años	Chicos menores 18 años	Mujeres mayores 18 años			Hombres mayores 18 años		
3	21	20			268		

**Fuente:** Ayuntamiento de Castellón

Se organizan sesiones de Cine al aire libre dirigidas a toda la ciudadanía con asistencia de 23.000 personas en las sesiones de cine en la playa y 1.350 personas en las sesiones de cine en los barrios.

La Concejalía de Juventud organiza concursos culturales de diverso tipo dirigidos a Jóvenes de 14 a 35 años.

CONCURSO	PARTICIPACIÓN
CORTOMETRAJES DE JÓVENES REALIZADORES “CIUDAD DE CASTELLÓN” (17ª edición)	22 cortometrajes
“CÒMIC JOVE” (20ª edición)	9 cómics
FOTOGRAFÍA “CASTELLÓ JOVE” (14ª edición)	15 fotografías
PINTURA (11ª edición)	7 pinturas
RELATO CORTO (10ª edición)	42 relatos (7 de 14 a 18 años)
CARTEL DE CARNAVAL 2017 (20ª edición)	11 carteles

A las actividades dirigidas a la juventud y más específicamente a niños y adolescentes, se unen las dirigidas al público familiar, como la 21 Edición del Festival Magia, el Proyecto Panderoletes y la Campaña Sentim els Parcs con una afluencia conjunta estimada en 3.100 participantes.

## 1.8. Condiciones urbanísticas, medioambientales y de movilidad

### Entorno urbano.

La red primaria de zonas verdes (parques de más de 10.000 m2) en la ciudad incluye 7 parques a los que puede añadirse el parque Meridiano (9.906 m2) con superficie conjunta de 808.990 m2, con ratio de 4,77 m2 por habitante, próximo al mínimo previsto en la legislación urbanística establecido en 5 m2/hab.

PARQUE	SUPERFICIE ACTUAL	SUPERFICIE PREVISTA
RIBALTA	77.151	77.151
RAFALAFENA	36.078	36.078
GUIARRISTA MANUEL BABILONI	76.448	76.448
EL PINAR	352.769	352.769

MÉRIDA	40.101	40.101
LA MAGDALENA	136.428	136.428
LITORAL	116.187	116.187
MERIDIANO	9.906	9.906
MOLÍ LA FONT	2.350	59.591
SENILLAR	2.724	33.307
ALMALAFA		116.388
MARJAL		82.312
AVENIDA DEL MAR		91.290
SUPERFICIE TOTAL	850.142	1.290.956
<b>Fuente.:</b> Memoria resumen del Plan General Estructural de Castellón de la Plana (en tramitación)		

La red de parques incluye 18.035 metros cuadrados de zonas de juegos y su disfrute se facilita mediante la instalación en 12 ZV de postes informativos con tecnología de código QR que permiten descargar la ficha de cada parque con información sobre las especies vegetales predominantes.



Parques y jardines. Memoria resumen del Plan General Estructural de Castellón de la Plana (en tramitación)

### **Movilidad.**

La red de transporte inter-urbano incluye el Ferrocarril, con líneas Valencia - Barcelona, les Palmes - Grau de Castelló y la del Puerto (en proyecto), y los autobuses intermunicipales, con Estación junto a la del Ferrocarril.

La red de transporte público urbano incluye el Tram con línea Universidad – Grao y Estación de ferrocarril - Vila-real (en proyecto) y la red de autobuses con 17 líneas en la actualidad, medios a los que se une el servicio de bicicletas públicas: Bicicas.

En cuanto a la movilidad urbana relacionada con el/la menor, se desarrolla por parte de la Sección de

Movilidad Urbana del Ayuntamiento de Castellón de la Plana el proyecto de caminos escolares “Fent Camins cap a l’escola”, en el que participan menores de 3 a 12 años y sus familias de siete centros escolares (CEIP Censal y Carles Salvador, CEIP Herrero, CEIP Jaume I, CEIP Illes Columbretes, CEIP Vicent Marça y CEIP Manel García Grau).

Igualmente, se ha puesto en marcha el Servicio Municipal de Transporte Adaptado, consistente en un servicio “puerta a puerta” que aproxima al máximo el medio de transporte a los puntos de recogida y de destino, facilitando la accesibilidad y reduciendo las posibles barreras arquitectónicas, de edad, enfermedad o discapacidad.

USUARIOS/AS DE TRANSPORTE ADAPTADO			
NIÑAS	NIÑOS	MADRES	PADRES
15	25	15	21

### 1.9. Asociacionismo e iniciativas ciudadanas

El Ayuntamiento de Castellón apoya a las asociaciones juveniles de la Ciudad poniendo a su disposición una sala multiuso en el Casal Jove del Grau de Castelló, gestionada desde la Concejalía de Juventud. El Consejo de la Juventud de Castellón<sup>16</sup> dispone de un espacio en dicho inmueble.

Igualmente, el Ayuntamiento convoca anualmente subvenciones para apoyar a las asociaciones juveniles que realicen actividades y proyectos que redunden en el beneficio de las personas jóvenes del municipio.

#### Participación.

Las opiniones de la infancia y adolescencia en el ámbito social son, cada vez más, tenidas en cuenta en procesos determinantes para la gobernanza de la ciudad; puede mencionarse la participación de este segmento de la población en los presupuestos participativos, así como en el proceso de participación del Plan General, donde participaron jóvenes de los barrios del Sur, principalmente del grupo Perpetuo Socorro, algunas de sus aportaciones se recogen a continuación:

- Conocen las asociaciones para ayuda social, los programas de prevención de drogas y de sexualidad, si bien se quejan de la falta de médicos especialistas.
- Conocen los centros educativos del barrio y de la zona.
- Valoran positivamente los edificios y transporte público como el carril bici, la existencia de instalaciones deportivas y religiosas.
- Valoran negativamente aspectos relacionados con la seguridad, iluminación, limpieza, tamaño aceras, estado general de mobiliario urbano y poco comercio.
- Echan en falta instalaciones lúdicas para la juventud como casal joven o mayor presencia de nuevas tecnologías

La participación de la infancia y adolescencia en la toma de decisiones en la ciudad de Castellón, se ha reforzado con la creación del Consejo Municipal de la Infancia y la Adolescencia; órgano formal impulsado por el Ayuntamiento cuyo objeto es garantizar el derecho de los niños, niñas y adolescentes a ser escuchados y que sus opiniones sean tenidas en cuenta en los asuntos que les afecten en los diferentes ámbitos de su vida. El Consejo se inició en octubre de 2017 con participación de 41 centros escolares que representaban a los 6 distritos de la ciudad.

<sup>16</sup> El Consejo de la Juventud de Castellón es el órgano de representación de las organizaciones juveniles de Castellón. Se constituye como corporación pública sectorial de base privada, con personalidad jurídica propia y plena capacidad para el cumplimiento de sus fines. Siendo el interlocutor válido ante la administración y las instituciones públicas y privadas de su ámbito territorial en materia de juventud.

### 1.10. Uso de Tecnologías de la Información y la Comunicación (TICs) por la Infancia

Los datos disponibles de utilización de TIC en los centros de enseñanza proceden del Ministerio de Educación con desglose a nivel de comunidad autónoma.

Sin que puedan aplicarse a nivel local, los principales rasgos indican que el porcentaje de aulas con conexión a Internet es superior en la Comunidad Valenciana que en el conjunto de España tanto en centros públicos como en privados, si diferencia significativa entre éstos ni entre los niveles de primaria y secundaria en el caso de los centros públicos.

Esta ventaja en los centros de enseñanza valencianos se desdibuja, no obstante, al considerar en número medio de alumnos por ordenador conectado a Internet y destinado a la docencia, significativamente superior en los centros docentes de la Comunidad Valenciana, situación que se acentúa en los centros privados.

Igualmente, la disponibilidad de espacios Wifi es significativamente inferior en los centros públicos de la comunidad Valenciana respecto a la media de España, algo que no ocurre en los centros privados, en los que la disponibilidad de espacios Wifi es ligeramente superior a la media nacional.

<b>SOCIEDAD DE LA INFORMACIÓN Y LA COMUNICACIÓN EN LOS CENTROS EDUCATIVOS / CURSO 2014-2015</b>					
CENTROS	TOTAL	PÚBLICOS	Públicos Primaria	Públicos Secund / FP	PRIVADOS
% aulas conexión internet					
España	92,7	92,3	90,8	94,6	93,7
Comunitat Valenciana	99,6	99,8	99,8	99,8	99,0
% centros con wifi					
España	86,8	85,7	84,4	89,0	90,1
Comunitat Valenciana	77,2	71,5	69,9	74,7	90,6
Nº alumnos por ordenador conectado a internet y destinado a la docencia					
TOTAL	4,0	3,6	4,0	3,2	5,2
Comunitat Valenciana	7,1	6,5	6,8	6,2	8,9

**Fuente:** Ministerio de Educación, Cultura y Deporte

El Ayuntamiento de Castellón de la Plana habilita aulas municipales de informática que dan soporte a un plan de formación en materia de nuevas tecnologías y facilitan el uso libre y gratuito de equipos informáticos para la ciudadanía en general.

En lo referente al acceso libre, en el año 2017 se han registrado 3.061 usuarios y usuarias, de los que un 45,3 % fueron mujeres, un 4,3 % fueron menores de 12 años y un 78,1 % fueron de nacionalidad española. En cuanto a las actividades de formación, en el año 2017 se realizaron 63 cursos en los que participaron 323 personas.

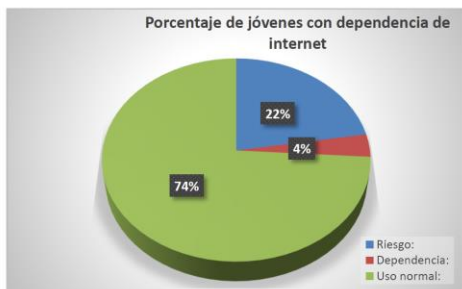
Otros espacios Wifi públicos a señalar son los existentes en la Biblioteca de la Calle Mayor y en la cafetería del Espacio de Arte Contemporáneo de Castellón. Así como en la Red de Espacios Públicos de Lectura Municipal.

Castellón de la Plana dispone de Plan Smart City 2018 – 2022, algunas de cuyas actuaciones se desarrollan a través de fondos procedentes de la Estrategia de Desarrollo Urbano, Integral y Sostenible (EDUSI) que ofrecen la oportunidad de aproximar el buen uso de las TIC a la población en general y a la infancia y juventud en particular.

#### **Adicción a TIC**

La generalización de las TIC en la vida cotidiana ofrece muchas oportunidades y algunas amenazas, en especial entre los segmentos más jóvenes de la población, como son los comportamientos adictivos y el ciberacoso.

Tabla 1	Nº alumn.
Riesgo:	56
Dependencia:	9
Uso normal:	185



El informe PrevTec sobre jóvenes y uso de internet, realizado por la Unidad de Investigación: juego y adicciones tecnológicas de la Universidad de Valencia, analiza los datos obtenidos en una encuesta realizada durante el curso escolar 2016-2017 en un centro docente de Castellón de la Plana en la que participaron 250 alumnos y alumnas con

un promedio de edad de 13,8 años. Los resultados indican que un 4 % del alumnado presenta dependencia y un 22 % está en riesgo de adicción a internet.

La encuesta referente al uso de teléfono móvil, en este caso sobre 203 alumnos y alumnas con promedio de edad de 12,6 años, indica que la edad de tener móvil propio es de 10 años; siendo la dependencia de un 5 % y el riesgo de un 9 %.

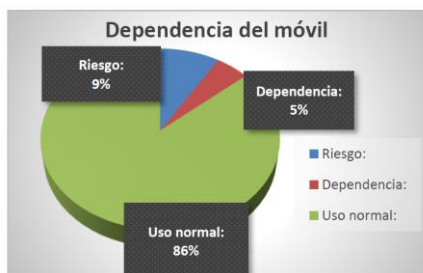


Tabla de riesgo de dependencia		
	Nº de alumnos	%
Riesgo:	18	8,9
Dependencia:	10	4,9
Uso normal:	175	86,2

Los centros educativos de Castellón de la Plana, disponen de un catálogo de programas dirigidos a primaria, secundaria y familias ofertado por la Consellería de Sanidad a través del cual pueden concertar actividades de prevención de adicciones relacionadas con TIC:

- Adicción al TIC: internet, redes sociales y móvil
- Adicción al juego.

## 2. Proceso participativo

La redacción del apartado 1 “Datos de la infancia y adolescencia en Castellón de la Plana” incluye, además de la obtención de datos estadísticos, la entrevista a informantes clave de la ciudad en temas relacionados con la infancia y adolescencia, así como consultas a diversos departamentos municipales y otras entidades de forma específica para el Plan Municipal de Infancia y Adolescencia.

Estas actividades han acompañado a la planificación y desarrollo de un proceso participativo formal, en el que se han realizado talleres y mesas de trabajo que involucran tanto a niños, niñas y adolescentes, como a las entidades de Castellón de la Plana y las áreas y departamentos del Ayuntamiento que directa o indirectamente trabajan en el ámbito de la infancia y juventud.

El desarrollo de mesas y talleres ha estado precedido por un trabajo de síntesis de la información reunida durante la recogida de datos a partir de las fuentes oficiales; síntesis cuya finalidad ha sido transmitir a las personas participantes los principales rasgos hallados en cada área temática, de forma que aportasen datos para enriquecer el debate.

La síntesis incluye tanto los rasgos de cada área temática, como un embrión de análisis DAFO y primera propuesta de acciones que se desprenden de aquellos. Esta síntesis ha sido el material facilitado a las personas participantes durante el desarrollo de las sesiones participativas o con varios días de anticipación en el caso de la Mesa de Coordinación Interna, y se ha expresado en un lenguaje apropiado a su edad en el caso del taller de niños, niñas y adolescentes.

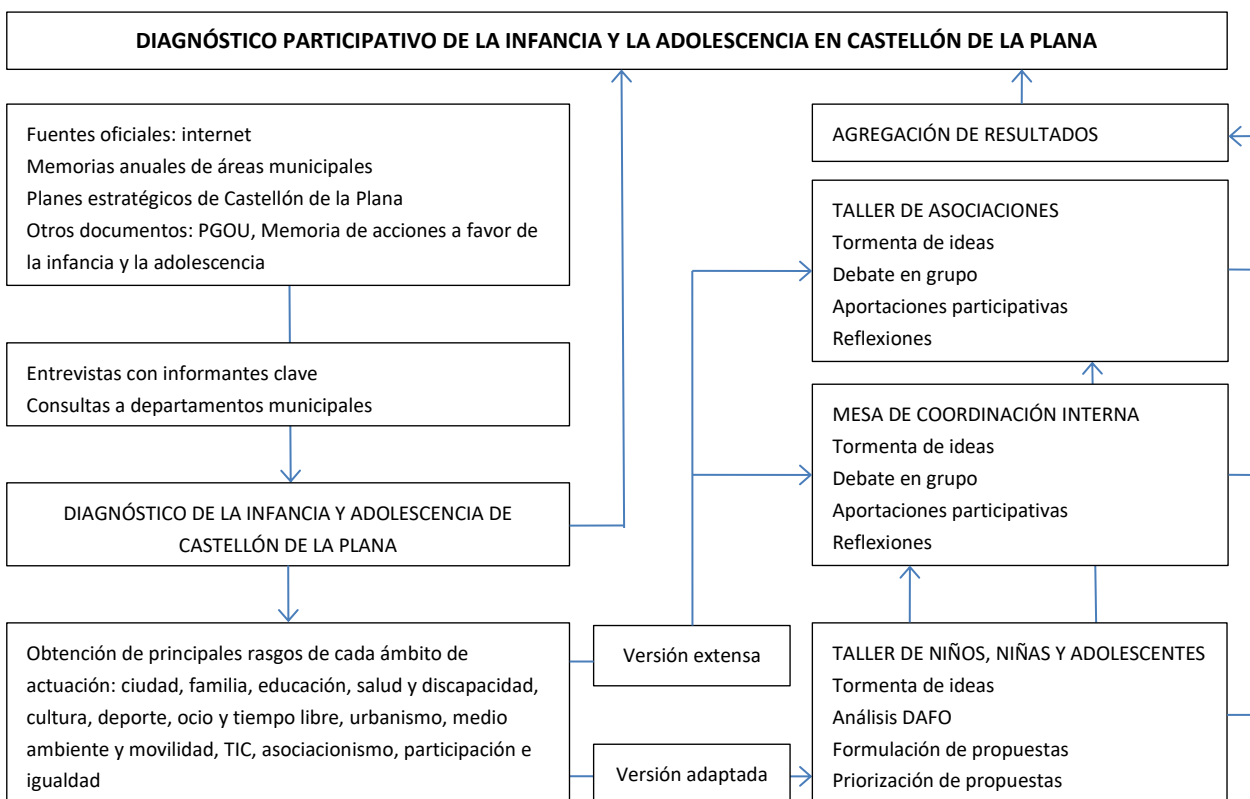


Diagrama de flujos del proceso de realización del diagnóstico participativo

## 2.1. Participación de niños, niñas y adolescentes

### Primera fase

El análisis de la realidad por niños, niñas y adolescentes se ha realizado a través del Consejo Municipal de la Infancia y la Adolescencia de Castellón, cuya andadura se inició en octubre de 2017, con la convocatoria de todos los centros escolares del municipio.

El proceso de selección de los niños, niñas y adolescentes participantes en el Órgano de participación de la infancia y la adolescencia se realiza con el propósito de que se encuentren representados todos los niveles educativos y los seis distritos de la ciudad. A tal fin, se invita a participar a todos los centros escolares de Castellón de la Plana y se selecciona por sorteo entre los centros que quieren participar (41 en 2017) un representante por distrito de tercer ciclo de educación primaria, un representante por distrito de educación secundaria, un representante por distrito de bachiller y dos representantes de educación especial, en total 20 participantes. Finalizado el sorteo, los niños, niñas y adolescentes que deben actuar como representantes durante el plazo de un año son designados/as, a propuesta de los respectivos centros educativos, de entre los delegados/as de los respectivos cursos.

La primera sesión formal del Consejo Municipal de la Infancia y la Adolescencia de Castellón presidido por la Alcaldesa se celebró el 7 de diciembre en el Salón de Plenos del Ayuntamiento, con participación de todas las personas seleccionadas como representantes,

En esta sesión se acordó ampliar el número de participantes mediante la incorporación de dos representantes de formación profesional básica y dos representantes de los centros de atención educativa singular, además de que las personas representantes se designen de entre los delegados y delegadas de los respectivos cursos o bien mediante otros procesos llevados a cabo en los centros escolares, con la finalidad de respetar la autonomía de cada centro.

Las sesiones del Consejo Municipal de la Infancia y la Adolescencia de Castellón han permitido recoger, valorar y consensuar diferentes propuestas lanzadas por niños, niñas y adolescentes.

### Segunda fase

En fecha 4 de abril de 2018 se realiza un taller con los niños, niñas y adolescentes integrantes del Consejo Municipal de la Infancia y la Adolescencia de Castellón, específico para el análisis de la realidad de los niños, niñas y adolescentes de Castellón de la Plana en el marco del diagnóstico participativo. El taller se desarrolla con la siguiente metodología:

- Presentación de datos de infancia y adolescencia agrupados por ámbitos de actuación
- Tormenta de ideas general
- Debate en grupos en clave DAFO
- Presentación de propuestas por cada uno de los grupos: ideas DAFO
- Votación de prioridades sobre las propuestas presentadas

Mediante la aplicación del método, se obtiene, para cada ámbito de actuación, un conjunto de puntos fuertes y oportunidades enfrentado a un conjunto de puntos débiles y amenazas, en ambos casos priorizados por votación, a partir de los cuales se formulan propuestas de actuación (la documentación y resultados pueden consultarse en el apartado de anexos).



### **Tercera fase**

La participación de niños, niñas y adolescentes no se detiene con la elaboración del Plan de Infancia y Adolescencia, sino que continúa mediante su consolidación a través de la elaboración de las normas de organización y funcionamiento del Consejo Municipal de la Infancia y la Adolescencia de Castellón de la Plana que se encuentra actualmente en fase de tramitación.

Adicionalmente, entre abril y junio de 2018, se están desarrollando acciones de consolidación del Consejo cuyos objetivos específicos son:

- Promover la colaboración con los centros educativos a través de la coordinación y ejecución de acciones participativas en cada uno de ellos.
- Obtener, a través de la participación activa de niños, niñas y adolescentes del municipio, datos concretos sobre sus opiniones de la ciudad y del distrito donde habitan, con el fin de dotar de información a las personas representantes del órgano municipal de participación de la infancia y adolescencia.

La metodología desarrollada en estas acciones es eminentemente práctica, basada en dinámicas grupales que permiten tanto la integración de todos los colectivos como la libertad de expresión.

Se realizan dos acciones diferenciadas previa coordinación con los 40 centros educativos que se han mostrado interesados en participar:

- Formación y dinamización en las aulas. Consistente en dos visitas a un aula de 5º de primaria y un aula de 3º de secundaria o 2º de bachiller. En la primera visita se realiza la actividad grupal “La caja de los derechos de la infancia” con lluvia de ideas asociadas a los 8 derechos fundamentales y la realización de propuestas para mejorar el distrito y la ciudad. En la segunda visita se realiza una reflexión sobre nuestra situación personal y social y se realiza un debate sobre ¿qué podemos hacer? Obteniéndose un documento consensuado con un máximo de 3 propuestas por cada uno de los 8 derechos fundamentales.
- Mesa de información en los patios de los centros educativos. Consistente en la instalación de una mesa en las zonas de paso de los centros en las que se ofrece información general sobre el Consejo de la Infancia y se realizan encuestas a alumnado elegido aleatoriamente a través de un formulario on line.

### **2.2. Taller de asociaciones y mesa de coordinación interna**

Durante el mes de abril se desarrollaron dos sesiones de participación con el objeto de que sirviesen como espacio de reflexión para participar en la elaboración del diagnóstico y en la definición y priorización de propuestas

En una de las sesiones (Taller de asociaciones) se convocó a las 22 asociaciones existentes en la ciudad cuyas actividades están directamente relacionadas con niñas, niños y adolescentes y, en la otra sesión se convocó a los miembros de la Mesa interna de coordinación municipal, presidida por la alcaldía, y formada por un/una representante de cada grupo político que integra la corporación municipal, y un funcionario o funcionaria de cada uno de los 12 departamentos u organismos municipales relacionados con la infancia y juventud.

La metodología seguida en ambas sesiones fue similar. Partiéndose de la presentación de rasgos relevantes para cada ámbito de actuación, análisis DAFO y propuestas, todo ello obtenido a partir del análisis de datos procedentes de fuentes oficiales, se desarrolló un proceso en cuatro fases:

- Tormenta de ideas
- Debate en grupo
- Aportaciones participativas
- Reflexiones

En el caso de la Mesa interna de coordinación municipal, los/las participantes disponían de documentación con la información obtenida en la fase de análisis de datos procedentes de fuentes oficiales que se envió con la convocatoria.

Las personas asistentes se distribuyeron en grupos de cuatro o cinco personas y debatieron, realizando aportaciones al DAFO, así como propuestas que se escribieron en post-its y colocaron en un panel.

Al final del proceso un portavoz de cada grupo expuso sus prioridades entre las entradas del DAFO y las propuestas de actuación, consensuándose en grupo las que se consideraron prioritarias.

La documentación y resultados de la mesa de coordinación y del taller de asociaciones puede consultarse en el apartado de anexos.

### 3. Análisis DAFO. Resultados

Los resultados obtenidos a partir del análisis de fuentes oficiales y los talleres de participación de niños, niñas y adolescentes, entidades y mesa de coordinación interna se han agregado para obtener una propuesta unificada de puntos fuertes y puntos débiles, así como la propuesta de acciones dirigidas a la potenciación de los primeros y minoración de los segundos.

A continuación se exponen los ámbitos de actuación sobre los que se ha trabajado y los datos sintetizados presentados para cada uno de ellos en el taller de asociaciones y en la mesa municipal de coordinación interna; información diferente a la utilizada en el taller de niños, niñas y adolescentes en el que se utilizó un lenguaje adaptado.

Para cada ámbito de actuación se incluye también el análisis DAFO agregado y las propuestas de actuación con indicación de la procedencia de las aportaciones:

- Fuentes oficiales (FO)
- Niños, niñas y adolescentes (NNA)
- Asociaciones, personal técnico y político (ATP)

<b>DATOS GENERALES DEL TERRITORIO</b>
---------------------------------------

- Tras muchos años de intenso crecimiento demográfico actualmente hay un proceso de pérdida de población, (en 5 años se han perdido 10.706 habitantes)
- La proporción de población de nacionalidad extranjera es significativamente mayor que en la comunidad autónoma y el conjunto de España.
- Seis de cada diez residentes extranjeros son de nacionalidad rumana.
- Mayor población de mujeres en la ciudad y ligeramente menor de mujeres extranjeras.
- La economía en la ciudad se basa decididamente y cada vez más en el sector servicios.
- Proporción de personas afiliadas: al Régimen general es alta, la de personas autónomas es baja respecto a otros ámbitos geográficos.
- La ciudad es el lugar de trabajo de muchas personas residentes en otros municipios.
- La tasa de paro en la ciudad es más alta que en los ámbitos provincial y autonómico.
- La tasa de afiliación de mujeres supera en alrededor de 2 puntos la media provincial y autonómica.

DEBILIDAD		FORTALEZA	
FO	Economía concentrada en sector servicios	FO/ A	Extender posibilidades de empleo más allá del sector servicios.
ATP	Precariedad laboral	FO	Alta proporción personas afiliadas a Seguridad Social
		NNA/ATP	Ciudad pequeña, con ventajas, buen clima, cercanía al mar y la montaña, con parques verdes.
AMENAZA		OPORTUNIDAD	
FO/NNA	Elevada tasa de paro	FO	Oportunidades laborales en el sector servicios y por cuenta propia
		NNA	Clima y entorno facilitan actividades al aire libre

PROPUESTA ACCIÓN		ORIGEN/DISTRITO
ATP/NNA	Incremento actividades orientación empleo niños, niñas y adolescentes	Diagnóstico

**DATOS DEMOGRÁFICOS DE LA POBLACIÓN DE 0 A 18 AÑOS**

- La población de la ciudad es joven en comparación con otros ámbitos geográficos y el índice de juventud se ha mantenido en los últimos años: ahora hay mucha población joven.
- Se observa una fuerte disminución en los tramos más jóvenes (niños y niñas de 5 años y menos): disminuirá el número de jóvenes de forma relevante en el futuro.
- Entre la población 0 a 18 años, los/las de nacionalidad extranjera suponen cerca del 16 % del total y 6 de cada 10 son de nacionalidad rumana y 1 de cada 100 de nacionalidad marroquí.
- Entre la población extranjera de 0 a 18 años La distribución por sexos de la población joven de nacionalidad extranjera está muy igualada

DEBILIDAD		FORTALEZA	
FO/ATP	Falta de información y formación en temas de diversidad que origina prejuicios y estereotipos hacia lo extranjero	FO/ATP	Recursos específicos de bienestar social con programas y planes (Convivencia Social e Interculturalidad)
ATP	Situaciones desprotección adolescentes cuando salen sin papeles de sus centros de acogida	FO	Segmento de población de 0 a 18 años mucho mayor que en otros ámbitos territoriales.
		FO/NNA	Diversidad cultural y promoción de valores como la solidaridad y acogida
AMENAZA		OPORTUNIDAD	
FO	Descenso del número de niños y niñas de 0 a 6 años, a pesar porcentaje elevado de inmigrantes	FO	Mayor número de población joven que en otros ámbitos de actuación
ATP	Riesgo de aparición de conductas violentas en segundas y terceras generaciones como reacción a actitudes de rechazo	ATP/NNA	Trabajar en profundidad interculturalidad y la prevención en relación a la diversidad cultural
ATP	Aumento de los nacionalismos y rechazo a lo extranjero (paradójicamente en una sociedad con mayor globalización y diversidad)		

**PROPUESTA ACCIÓN**

NNA	Hacer una vez al mes un evento donde todos los y las jóvenes y ciudadanía puedan conocer las diferentes culturas del mundo.
NNA	Valoración interculturalidad: charlas, actividades
ATP	Espacios y actividades para promover respecto diversidad cultural y trabajar convivencia, resolución de conflictos
ATP	Fomento de actividades intergeneracionales

**SITUACIÓN SOCIOECONÓMICA Y LABORAL DE LAS FAMILIAS**

- En la Plana Alta, uno de cada cuatro menores de 16 años se encuentra en riesgo de pobreza o exclusión social.
- Niños, niñas y adolescentes con edades inferiores a 16 años y mujeres presentan mayor incidencia de riesgo de pobreza o exclusión social.
- Vivienda: 13,43 % de las viviendas (más de 9.000 viviendas) no disponen de calefacción ni aparatos calefactores y cerca de la mitad no dispone de conexión a Internet.
- Modelos de familia: hay gran diversidad de modelos, un 5,2 % monoparentales, con madres solas mayoritariamente; el tamaño medio de las familias es de 2,54 personas.
- El modelo de familia más habitual implicado en acciones de intervención familiar (SEAFI) es la monoparental (41,9 %) seguida de la reconstituida (33,8 %).

- Amplia red de recursos de Bienestar social, 4 específicamente destinados a menores, titularidad de cuatro escuelas de educación infantil (niños y niñas de 0 a 3 años) y servicios para facilitar la conciliación de la vida familiar y laboral ("Escola de Matí i de Vesprada)
- La población gitana es un grupo con peso específico (1,8 %) en comparación con otros ámbitos con dificultades de absentismo en niños, niñas y adolescentes y desempleo en familias.
- No se aprecian especiales dificultades de integración entre menores de origen extranjero, sí hay necesidad de intervención para evitar rechazo en segundas y terceras generaciones.

DEBILIDAD		FORTALEZA	
ATP	Falta de recursos de intervención familiar para atender las necesidades de los nuevos modelos de familia	FO	Diversidad de recursos bienestar social y actividades y ayudas de emergencia
ATP	Falta de coordinación eficaz	FO/ATP	Escuelas de educación infantil y programas conciliación titularidad municipal: Escola de Matí i de vesprada
ATP	Escasez de servicios de mediación	FO	Centros de menores
ATP	Necesidades de más servicios de conciliación	FO/ATP	Programas de inclusión población gitana de barrios periféricos
AMENAZA		OPORTUNIDAD	
FO / NNA	Desempleo y riesgo pobreza familias	ATP	Creación de servicios de mediación
FO	Elevado porcentaje de viviendas sin calefacción (13,43%) y casi la mitad sin internet)	ATP	Promover programas que permitan acceso de niños, niñas y adolescentes más vulnerables, como la escuela de verano (cuanto más integral y más normalizado mejor)
FO / ATP	Vulnerabilidad de las monoparentales y reconstituidas	ATP	Trabajo de dinamización comunitaria
FO / ATP	Población gitana particularmente afectados por: absentismo y desempleo		

PROPUESTA ACCIÓN	
NNA 1º	Ciudadanos/as que no tengan dinero como los niños, niñas y adolescentes o gente parada, puedan tener descuentos en los transportes públicos.
NNA 1º	Promover programas que permitan acceso de niños, niñas y adolescentes más vulnerables, como la escuela de verano (cuanto más integral y más normalizado mejor).
NNA 2ª	Importancia de las ayudas sociales: vivienda, etc
ATP	Recursos de intervención familiar para atender necesidades de nuevos modelos de familia, apoyo a la conciliación
ATP	Fomento servicios de mediación atención NNA
ATP	Mejora coordinación entre entidades que intervienen en temas comunes que afectan a familias y NNA.

<b>NIVELES DE ESCOLARIZACIÓN, ABSENTISMO, BULLYING Y FRACASO ESCOLAR</b>
--

- Niveles de escolarización: Amplia oferta de centros de enseñanza, destacando oferta de centros públicos, infantil, 20 centros de educación especial y 6 centros de acción educativa singular (CAES)
- Absentismo escolar: Recursos específicos de Concejalía Bienestar social (Negociado Familia e Infancia). En la población inmigrante los niveles no son significativos, en población gitana sí.
- Altos niveles de coordinación entre instituciones.
- Bullying: charlas prevención de información y sensibilización a escolares y mesa de trabajo impulsada por Consellería de educación, en colaboración con policía nacional y departamentos municipales (SIO, Familia e infancia, policía local, etc)

## Plan municipal de infancia y adolescencia. Informe diagnóstico

DEBILIDAD		FORTALEZA	
FO/NNA/ATP	Niveles elevados de fracaso escolar y absentismo, especialmente acusado en población gitana	NNA/FO	Buena oferta educativa y variedad de centros públicos, CAES y de educación especial
NNA/ATP	Falta de prevención fracaso escolar	FO	Programas seguimiento del absentismo extenso (61 centros, 24.670 personas)
FO/ATP	Altos niveles absentismo población gitana	FO	Coordinación interinstitucional distintos agentes y temas, en prevención Bullying
NNA/ATP	Falta medios para combatir bullying, especialmente en intervención	FO	Posibilidad de cursar secundaria en CAES
ATP	Imagen basada en estereotipos que consideran objeto el cuerpo de niñas y adolescentes		
NNA,ATP	Falta de motivación adolescentes		
AMENAZA		OPORTUNIDAD	
FO/ATP	Sector con necesidades permanentes de recursos	FO	Oportunidades de coordinación: observatorio
		NNA/FO/ATP	Desarrollo de actividades de difusión
	NNA/ATP	Aplicación medidas para prevención fracaso escolar	

PROPUESTA ACCIÓN	
NNA 1ª/ATP	Dar más importancia a la orientación escolar, sobre todo en los últimos cursos de ESO y Bachillerato, ya que es una etapa en la que necesitan que les guíen para encarrilar su futuro.
NNA 1ª	“Educación en acción” Mejora estética de los centros educativos tanto colegios como institutos, para poder albergar un sentimiento de ser miembros de nuestros centros de educación.
NNA 1ª/ATP	“Educación en acción” Incremento de orientadores en el ámbito educativo, para que de esta forma facilitarnos la información de cara a nuestro futuro laboral.
NNA	“Educación en acción” Creación de jornadas deportivas interescolares para fomentar el deporte entre los jóvenes, el respeto entre los alumnos de toda la ciudad y para conseguir una interacción entre los diferentes centros educativos.
NNA/ATP	Aumentar el número de charlas para inculcar valores, que considera esenciales, desde que son pequeños. Se trata de que el Ayuntamiento de Castellón programe charlas para fomentar la igualdad de género, otras para prevenir las enfermedades de transmisión sexual, entre ellas el VIH y otras que hablen sobre la educación sexual.
NNA/ATP	Bullying: importante especializar al profesorado para que pueda detectarlo y mejorar la difusión de las charlas. Mejorar la prevención del fracaso escolar: probar nuevas metodologías que motiven a estudiantes

## ESTADO DE SALUD, DISCAPACIDADES Y PREVALENCIA DE ENFERMEDADES

- Salud: Buena red de centros sanitarios, talleres escolares para promover práctica de hábitos saludables relacionados con alimentación, salud mental, emocional y física menores y familias.
- Drogodependencias: Buena red de recursos drogodependencias con plan municipal de drogodependencias para prevención y tratamiento de conductas adictivas e incidencia en la ciudad. Amplia oferta de actividades dirigidas a centros primaria, secundaria y familias con elevados niveles de participación. Colaboración entre instituciones (Consellería sanidad, universidad, centros educativos, policía y ayuntamiento).
- Discapacidades: desde Servicios sociales convenio con asociaciones para temas como autismo, transporte adaptado. Convenios con entidades.
- Diversidad de centros de atención a personas con discapacidad (25) y unidades de educación especial integradas en centros de enseñanza públicos.

DEBILIDAD		FORTALEZA	
FO	Drogodependencia: niños, niñas y adolescentes baja percepción del riesgo asociado a consumo (alcohol y cannabis) y falta de recursos para intervenciones	FO	Buena red de centros sanitarios
ATP	Falta de datos oficiales en algunos ámbitos	FO	Actividades para promover práctica de hábitos saludables
NNA/ATP	NNA con discapacidad: falta posibilidades de inclusión en escuela ordinaria, mejoras accesibilidad y empleo	FO	Amplia oferta prevención drogodependencia: centros primaria, secundaria y familias con elevados niveles de participación
ATP	Falta unidades de respiro para familias de NNA con discapacidad intelectual	FO	Plan municipal de drogodependencias intervenciones en coordinación con distintos agentes sociales
		NNA	Centros niños, niñas y adolescentes con discapacidad y actividades de inclusión
AMENAZA		OPORTUNIDAD	
FO	Nuevas adicciones: TIC y video juegos, temas complejos de resolver por interrelación con otros ámbitos (seguridad, privacidad, intereses sector videojuegos, etc)	ATP	Creación de nuevos recursos para nuevas adicciones
FO	Sedentarismo y obesidad	ATP	Recursos para NNA con discapacidad: más plazas subvencionadas, integración en centros públicos, más apoyo a las familias, transporte adaptado
NNA/FO	Bullying, ciber-acoso	ATP/FO	Recursos o instrumentos de coordinación: Observatorio
		FO/ATP	Trabajar en coordinación entre distintos agentes sociales para tratar buen uso de TIC

PROPUESTA ACCIÓN	
NNA 1ª	Ayuntamiento de Castellón ofrezca salidas laborales para los alumnos del Castell Vell, por ejemplo, que salgan oposiciones para poder presentarse y conseguir un empleo, porque quieren trabajar
NNA 2ª	Promover más empleo para personas con discapacidad
NNA/ATP	Recursos para NNA con discapacidad: más plazas subvencionadas, integración en centros públicos, más apoyo a las familias, transporte adaptado.

## CULTURA, DEPORTE, OCIO Y TIEMPO LIBRE

### Recursos deportivos

- Alto número de instalaciones deportivas de titularidad público (14) y/o privada.
- Altos niveles de participación de niños, niñas y adolescentes (45% mujeres), destacan natación e iniciación atletismo
- El impacto de las actividades de promoción deportiva ha sido en 2016 de 0,6 participaciones por cada persona empadronada con edad comprendida entre 0 y 18 años. Menos niveles de participación en actividades culturales que en deportivas.

### Recursos culturales

- Bibliotecas y museos: 11 bibliotecas y 2 museos de titularidad pública
- Gran cantidad de actividades promovidas desde el ayuntamiento: talleres de lectura, teatro, proyectos relacionados con arte y bibliotecas, conciertos, concursos, etc

### Ocio y tiempo libre

- Promoción actividades municipales para jóvenes y familias: navidad, cine verano (barrios y playa), concursos culturales.

- Espacios polifuncionales y TIC para acudir niños, niñas y adolescentes en el Casal Jove Grao y en el Urban.

DEBILIDAD		FORTALEZA	
NNA/FO	Distribución desigual por distritos de centros polifuncionales, equipamientos deportivos y de ocio	NNA/ATP/FO	Amplia red de instalaciones deportivas y culturales
NNA/FO	Se trabajan unas u otras actividades según zonas	ATP/FO	Amplia oferta de actividades
NNA/ATP/FO	Dificultad para que la información llegue a niños, niñas y adolescentes, y especialmente a población vulnerable	ATP	Buena valoración actividades de ocio tiempo libre gratis como "Ruta 1435"
NNA/ATP/FO	Escasea de espacios TIC para acudir niños, niñas y adolescentes.	ATP/FO	Actividades específicas familias, niños, niñas y adolescentes con altos niveles de participación
		NNA/ATP/FO	Centro para jóvenes (Casal Jove) en el Grao de Castellón y polifuncional Urban
		NNA	Bibliotecas accesibles
AMENAZA		OPORTUNIDAD	
ATP/FO	Problemas para participación en actividades cultura y deporte por parte de niños, niñas y adolescentes más vulnerables	FO/ATP	Mejoras coordinación distribución de espacios y actividades: observatorio social (Smart city)
ATP/NNA	Falta de interés cultura y deporte por parte de niños, niñas y adolescentes con adicción a TIC y videojuegos (sólo interés por este tema)	NNA	Mejoras en difusión actividades (APP, redes sociales) Smart city
		NNA/FO	Mejoras en movilidad
		ATP	Promover participación niños, niñas y adolescentes más vulnerables en programas normalizados
		NNO/FO	Integrar en Smart cities necesidades de niños, niñas y adolescentes

PROPUESTA DE ACCIÓN	
NNA	Construir un cine en el centro de la ciudad. Cine en el centro de la Ciudad para poder ir andando con los amigos y no coger el coche.
NNA	Organizar unas Olimpiadas para incluir el deporte y el ejercicio físico en nuestra vida diaria, y también para la educación de los niños, niñas y adolescentes, para evitar tener conflictos a la hora de trabajar con otras personas. Destacando los valores del deporte como son la competitividad, la deportividad, la igualdad y el respeto a otros niños y niñas.
NNA	Más polideportivos para deportes como básquet o balonmano (hay muy pocos en la ciudad de Castellón).
ATP/NNA	Comunicación de una forma más directa y con un lenguaje amigable de actividades de ocio organizadas para los jóvenes se ya que mucha de la oferta de actividades es desconocida para los jóvenes.
ATP/NNA	Proponemos la creación de Casals Joves repartidos por toda la ciudad que serían punto de encuentro y referencia para los jóvenes de Castellón.
NNA	Crear más centros de ocio juvenil repartidos por la ciudad.
ATP/NNA	A través de una nueva aplicación App o/y de redes sociales se podría facilitar el acceso a la información sobre las actividades que se realizan de ocio, tiempo libre, deporte y cultura: no saben cómo informarse
NNA	Casal Jove en el centro y/o lugares para poder pasar el tiempo libre

### CONDICIONES URBANÍSTICAS, MEDIOAMBIENTALES Y DE MOVILIDAD

- La red primaria de zonas verdes se aproxima al mínimo previsto en la legislación urbanística (4,77 m2/hab, a nivel legal 5).
- La red de parques incluye 18.035 metros cuadrados de zonas de juegos y su disfrute se facilita mediante las TIC (ficha de cada parque, código QR).



- La red de transporte público urbano incluye el Tram con línea Universidad – Grao, red de autobuses con 17 líneas en la actualidad y servicio de bicicletas públicas: Bicicas.
- En relación con el/la menor, se desarrolla el proyecto de caminos escolares “Fent Camins cap a l’escola” (participan menores de 3 a 12 años y sus familias de siete centros escolares).
- Servicio Municipal de Transporte Adaptado: servicio “puerta a puerta” que aproxima al máximo el medio de transporte a los puntos de recogida y de destino, facilitando la accesibilidad y reduciendo las posibles barreras arquitectónicas, de edad, enfermedad o discapacidad.

DEBILIDAD		FORTALEZA	
NNA/FO	Distribución desigual de zonas verdes y red de transporte por distritos	NNA/FO	Buena red de parques y zonas verdes
ATP	Necesidad adaptación de parques públicos y espacios libres para NNA con discapacidad	NNA	Servicio BiciCas
		FO	Buena red de transporte interurbano y red de transporte público urbano Tram
		FO	Servicio municipal de Transporte adaptado
		ATP	Destaca el programa de caminos escolares (todo marcado, etc)
AMENAZA		OPORTUNIDAD	
FO	Pérdida de espacio para la ciudadanía a favor del automóvil	NNA/ATP/FO	Estudio distribución por distritos, mejoras NNA
FO	Antigüedad del parque de viviendas (zonal)	NNA	Más carril bici y arreglos en carril bici
		NNA	Aumento frecuencia transporte público
		NNA	Aumento zonas verdes con adaptación descampados y creando empleo
		ATP	Extender el programa de caminos escolares (todo marcado, etc) a todos los barrios
		ATP	Incluir en observatorio tema movilidad

PROPUESTA ACCIÓN	
NNA	Propone dar más color y vida a la ciudad, ya que hay calles muy oscuras y parece que no tengan vida.
NNA	Que hayan columpios adaptados para niños y niñas que van en sillas de ruedas o en carros porque no pueden andar
NNA	Mejorar y ampliar la red del Tram, por la facilidad que le da a los ciudadanos para moverse por la ciudad.
NNA	Mejorar la limpieza en diferentes zonas de la ciudad para que podamos disfrutarla como se merece.
NNA	Mejorar el urbanismo en Castellón Ampliación del carril bici para poder acceder a más zonas de Castellón y así evitar subir a las aceras e ir con más seguridad. incremento del número de bancos y fuentes en la ciudad Instalación de expendedores de bolsas para la recogida de deposiciones de animales, y así mantener la ciudad más limpia. Cambios para que la ciudad sea más accesible para las personas con problemas de movilidad.
FO/ ATP	Movilidad: Extender el programa de caminos escolares (todo marcado, etc) a todos los barrios.
NNA/ATP	Más carriles bici y arreglos
NNA	Aumentar frecuencia del transporte público y adaptar la ciudad para circular en transporte que no sea ni bus ni coche
NNA	Reconvertir descampados en parques, ampliar zonas verdes y crear empleo

**NUEVAS TECNOLOGÍAS DE LA INFORMACIÓN Y LA COMUNICACIÓN**

- Hay un plan municipal de Smart city que recoge el interés de impulsar la participación de niños, niñas y adolescentes y la promoción de sus derechos.
- Hay espacios TIC libres y gratuitos en el centro polifuncional Urban y en el Casal Jove, aunque escasos para acudir niños, niñas y adolescentes de toda la ciudad (al Casal Grao no acude toda la población).
- Hay un plan de formación TIC con acciones formativas durante todo el año y puntuales.
- Preocupación familias por adicción a TIC y a videojuegos,
- Elevado número de hogares sin conexión a Internet.

DEBILIDAD		FORTALEZA	
NNA/FO	Falta de suficientes espacios TIC y wifi libres y gratuitos por distritos para acudir niños, niñas y adolescentes	NNA/FO	Plan de Smart City, se ve en la evolución de la ciudad (ejemplo temporizador de semáforos)
NNA/ATP/FO	Distribución desigual por distritos: poca accesibilidad	FO/ATP	Plan de formación TIC con acciones formativas
NNA	Falta de formación gratuita, para niños, niñas y adolescentes y también para personas mayores	FO	Iniciativas TIC en actividades de ocio (código QR en parques)
NNA	Falta de exposiciones sobre tecnología		
NNA/ATP	Falta de información sobre formación TIC para niños, niñas y adolescente		
AMENAZA		OPORTUNIDAD	
NNA/ATP	Niños, niñas y adolescentes que dejan los estudios por la adicción a TIC	NNA/FO	Castellón ciudad inteligente (plan Smart City), se contempla la participación de niños, niñas y adolescentes en el plan
ATP	Nuevas adicciones: TIC y video juegos, temas complejos de resolver por interrelación con otros ámbitos. (seguridad, privacidad, intereses sector videojuegos, etc.)	NNA/FO	Extender espacios TIC libres y gratuitos
NNA/ATP	Ciberacoso	FO/ATP	Oportunidad de trabajo en prevención de adicción a TIC en coordinación con diversos agentes sociales
ATP	Brecha digital	NNA	Más charlas e información sobre problemas y ventajas de la informática, más Tic en centros escolares y difusión de las que se hacen

**PROPUESTA ACCIÓN**

NNA/ ATP	Promover programas que permitan acceso de forma integral y normalizada a niños, niñas y adolescentes más vulnerables, como la escuela de verano y programas que permitan acceso a TIC
NNA	Aproximar TIC al público en general con exposiciones tecnológicas y también con formación gratuita para adultos o personas con edad avanzada
NNA	Wifi accesible en todos los distritos

**ASOCIACIONISMO, PARTICIPACIÓN E IGUALDAD**

**Asociacionismo**

- Escasa presencia de asociaciones.
- Hay recursos a disposición de las asociaciones: Sala Multiuso Grao y convocatorias anuales de subvenciones.

**Participación**

- Hay un Consejo de la Juventud de Castellón: órgano de representación de las organizaciones juveniles y consejos escolares.

**Igualdad de hombres y mujeres**

- El ayuntamiento de Castellón tiene un Plan de Igualdad de oportunidades entre mujeres y hombres, se aplica de forma transversal con todas las concejalías y en coordinación con agentes sociales.
- Desde el ayuntamiento se trabajan diferentes actividades dirigidas a niños, niñas y adolescentes y con altos niveles de participación: formación en coeducación, campañas de sensibilización, etc.
- Recursos violencia de género: escuela de igualdad (espacio formativo en igualdad y violencia de género de acceso gratuito), servicio de atención especializada (terapia, información y asesoramiento jurídico), prevención y protección.

DEBILIDAD		FORTALEZA	
NNA	Poco conocimiento sobre las asociaciones que hay	NNA/FO/ATP	Existencia de recursos para igualdad: plan de igualdad, curso de la dona, recursos violencia de género
NNA/ATP	Sigue habiendo machismo en centros escolares, exclusión niñas y adolescentes de determinadas actividades (fútbol)	FO	Tasa población niños, niñas y adolescentes elevadas
NNA/FO	Escasez de sistemas de participación niños, niñas y adolescentes consolidados	NNA	Existencia de asociaciones
AMENAZA		OPORTUNIDAD	
NNA/ATP	Persistencia del machismo	NNA/ATP	Consolidación órgano infancia y adolescencia niños, niñas y adolescentes.
FO	Distanciamiento del asociacionismo por cambio de hábitos y valores niños, niñas y adolescentes	NNA/ATP	Aumentar eventos y actividades que favorezcan la igualdad
		FO	Explorar posibilidades de las redes sociales en beneficio del asociacionismo

PROPUESTA ACCIÓN	DISTRITO
Consolidación del órgano de la infancia y adolescencia de Castellón. Queremos tener voz en las decisiones o cambios en nuestra ciudad, ya que hasta ahora no se ha tenido en cuenta nuestra opinión	Órgano de la infancia y adolescencia de Castellón.
Valorar posibilidades de establecer relaciones entre órgano de infancia y adolescencia y otros mecanismos de participación como el plan de juventud o presupuestos participativos.	Diagnóstico
Aumentar el número de charlas para inculcar valores, que considera esenciales, desde que son pequeños. Se trata de que el Ayuntamiento de Castellón programe charlas para fomentar la igualdad de género, otras para prevenir las enfermedades de transmisión sexual, entre ellas el VIH y otras que hablen sobre la educación sexual.	Educación secundaria Distrito Norte
Propone que existan ayudas y charlas para que las víctimas de abusos sexuales tengan conciencia de lo que han pasado y puedan recibir la ayuda que precisen.	Órgano de la infancia y adolescencia de Castellón.

<b>REFLEXIONES FINALES: PRIORIZACIÓN</b>
--

<b>PRIORIZACIÓN PROPUESTAS TALLER</b>
---------------------------------------

- |    |   |
|----|---|
| 1. | DIFUSIÓN: Esencial mejorar la difusión recursos existentes  |
| 2. | COORDINACIÓN: En la intervención especializada se debe incrementar la coordinación de entidades que abordan las mismas problemáticas  |
| 3. | RECURSOS MENORES Y DISCAPACIDAD: Incremento recursos especialmente en la preparación a la emancipación, menores no acompañados y discapacidad   |
| 4. | MEDIACIÓN. Necesidades de incrementar recursos de mediación   |
| 5. | NUEVAS ADICCIONES. Abordar temas de nuevas adicciones   |
| 6. | INCLUSIÓN SOCIAL LABORAL Y EDUCATIVA. Especial énfasis en el ámbito educativo.<br>Asociación gitana está en contra de centros CAES porque genera segregación<br>Se propone inclusión de las personas discapacitadas en el resto de centros educativos.<br>En el otro taller personal técnico y político valora en positivo los centros CAES |
| 7. | RESUMEN: protagonismo a la familia en todos los ámbitos de intervención.  |

## 4. Conclusiones

Los trabajos realizados para analizar la realidad de la infancia y la adolescencia en Castellón de la Plana han permitido obtener una visión panorámica no solo de los problemas y las inquietudes de la población de 0 a 18 años, sino también de los recursos y actividades dirigidas a resolver los primeros y satisfacer las segundas.

Este análisis permite comprobar las numerosas actividades promovidas desde diferentes ámbitos a favor de la infancia y la adolescencia, pero también permite constatar que estos esfuerzos no son suficientes dado que los problemas, si bien son mitigados, siguen afectando a un importante número de niños, niñas y adolescentes en la ciudad.

La conclusión es que los recursos existen pero no son suficientes y, pese a los destacados esfuerzos observados para su coordinación, hay un importante margen de mejora en este sentido. Debemos por lo tanto conservar los recursos disponibles, aumentarlos y mejorar su coordinación; ampliando además el espectro hacia otros recursos de la ciudad, en particular los diferentes planes estratégicos vigentes, en algunos de los cuales no se contempla la perspectiva de niños, niñas y adolescentes.

La coordinación de recursos no debe realizarse sólo entre áreas administrativas o entre éstas y asociaciones ciudadanas; la coordinación debe incorporar el componente territorial, aprovechando las fortalezas de unos distritos para cubrir las debilidades de otros, avanzando así hacia un conjunto de ciudad fortalecido.

Igualmente, durante el proceso de elaboración del diagnóstico, se ha podido comprobar la carencia de información estadística actualizada y accesible en algunas áreas relevantes para la realidad de la infancia y la adolescencia debido al insuficiente desglose (territorial, edad...) o frecuencia de actualización (censo, encuestas de periodicidad plurianual...). Se hace necesario mejorar la recopilación y difusión de estadísticas desglosadas sobre áreas de interés para el bienestar de la infancia y adolescencia.

Aumentar el esfuerzo para la recopilación y difusión de datos contextualizada en la ciudad sobre la población infantil y adolescente, es una tarea directamente relacionada con la mejora de la coordinación de los recursos disponibles, tan necesaria como hemos visto en párrafos anteriores.

De otra parte, los procesos participativos que han involucrado tanto a niños, niñas y adolescentes como a personal técnico, asociaciones y responsables políticos han cubierto plenamente las expectativas en ellos depositadas. Han realizado aportaciones al DAFO de enorme valía, así como en la definición de retos, prioridades y propuestas.

Pero hay que destacar especialmente el papel y el protagonismo de niños, niñas y adolescentes, que han aportado ideas para todas y cada una de las partes del diagnóstico, con elevados niveles de participación. Así mismo han expresado su satisfacción por sus aportaciones al proceso de toma de decisiones y han llegado a consensuar propuestas cuya originalidad y pertinencia justifican plenamente la necesidad de incluir la perspectiva de la infancia y adolescencia en las planificaciones estratégicas que afectan a sus derechos. Los niños, niñas y adolescentes son el presente y el futuro de la ciudad de Castellón de la Plana.

Otras conclusiones obtenidas desde la participación de niños, niñas y adolescentes son, por un lado, el desconocimiento que mostraban sobre la existencia de algunas de las actividades dirigidas a ellos y ellas, lo que evidencia una insuficiencia en la difusión y, por otro lado, paradójicamente, la superposición temática de actividades y su gran abundancia en ciertos segmentos de edad, lo que en ciertas situaciones puede conducir al hastío.

Nos hallamos de nuevo ante un problema de coordinación, en el que debe tenerse en cuenta la trayectoria previa de cada niño, niña y adolescente para lograr una intervención coherente y ajustada a sus necesidades.

Sobre la base de los trabajos realizados se han definido 8 líneas de actuación, cada una de ellas dotada de retos prioritarios y objetivos que se enumeran a continuación y se desarrollan en el Plan de Infancia y Adolescencia de Castellón de la Plana.

### **Línea estratégica 1. Mi ciudad.**

Se identifican como principales retos y prioridades:

- Conseguir una ciudad intercultural, con tolerancia y respeto a la diversidad.
- Mejorar la empleabilidad de adolescentes, especialmente aquellos/as con discapacidad.

Para los que se establecen los siguientes objetivos:

- Fomentar valores de tolerancia y respeto a la diversidad en niños, niñas y adolescentes.
- Mejorar las posibilidades de empleo, con especial consideración al empleo social y el autoempleo para niños, niñas y adolescentes

### **Línea estratégica 2. La familia.**

Se identifican como principales retos y prioridades:

- Paliar los niveles de pobreza de niños, niñas y adolescentes y de sus familias.
- Capacitar para una parentalidad positiva.
- Mejorar la red de apoyo para la conciliación de la vida laboral y familiar.
- Mejorar y potenciar la intervención en situaciones de riesgo y desprotección de niños, niñas y adolescentes y sus familias

Para los que se establecen los siguientes objetivos:

- Potenciar los recursos que permitan mejorar la calidad de vida y el cuidado de las familias y sus hijos e hijas.
- Desarrollar medidas para favorecer la conciliación de la vida familiar y laboral.
- Mejorar la intervención en situaciones de riesgo y desprotección de niños, niñas y adolescentes.
- Promover acciones de prevención y detección temprana del maltrato infantil.

### **Línea estratégica 3. La educación.**

Se identifican como principales retos y prioridades:

- Reducir los niveles de absentismo y fracaso escolar en niños, niñas y adolescentes.
- Mejorar el abordaje para detección e intervención de las situaciones de bullying (incluido el ciber-acoso).

Para los que se establecen los siguientes objetivos:

- Consolidar la red de coordinación de actividades para la prevención y abordaje del absentismo y fracaso escolar.
- Mejorar las actuaciones para la prevención del fracaso escolar y absentismo.
- Mejoras en centros y actividades a realizar en centros educativos de la ciudad.

- Mejorar la coordinación de la red de servicios para la prevención y tratamiento de las situaciones de acoso escolar.
- Mejorar la información sobre el acoso, la formación de los y las profesionales y NNA.

#### **Línea estratégica 4. Salud y discapacidad.**

Se identifican como principales retos y prioridades:

- Mejorar la salud de niños, niñas y adolescentes.
- Mejorar las oportunidades y derechos para niños, niñas y adolescentes con discapacidad.

Para los que se establecen los siguientes objetivos:

- Mejorar la información acerca de las adicciones en niños, niñas adolescentes (baja percepción del riesgo asociado al consumo).
- Potenciar y mejorar el empleo de personas con discapacidad.
- Potenciar la visión NNA en materia de discapacidad.
- Promover acciones dirigidas a hábitos de vida saludables.

#### **Línea estratégica 5. Cultura, deporte, ocio y tiempo libre.**

Se identifican como principales retos y prioridades:

- Creación de más espacios para actividades de ocio de adolescentes en la ciudad y mejorar la difusión de oferta de actividades.

Para los que se establecen los siguientes objetivos:

- Mejorar las posibilidades de acceso de niños, niñas y adolescentes a las actividades de ocio, cultura y deporte de la ciudad.
- Mejorar la comunicación y los canales de información a los niños, niñas y adolescentes de las actividades de ocio, cultura y deporte de la ciudad.
- Fomentar el deporte entre los niños, niñas y adolescentes.

#### **Línea estratégica 6. Urbanismo, medio ambiente y movilidad.**

Se identifican como principales retos y prioridades:

- Incorporación en la planificación urbanística de la ciudad de criterios de distribución de parques, zonas verdes.
- Hacer una ciudad más accesible, limpia y confortable para niños, niñas y adolescentes.

Para los que se establecen los siguientes objetivos:

- Mejorar las posibilidades de acceso de niños, niñas y adolescentes a parques, zonas verdes y centros educativos de la ciudad.
- Mejorar las posibilidades de accesibilidad y movilidad de niños, niñas y adolescentes y sus familias.

#### **Línea estratégica 7. Nuevas tecnologías de la información y la comunicación.**

Se identifican como principales retos y prioridades:

- Avanzar hacia una ciudad Smart city que incorpore las necesidades, posibilidades y propuestas de niños, niñas y adolescentes.
- Abordar los problemas para niños, niñas y adolescentes relacionados con TIC.

Para los que se establecen los siguientes objetivos:

- Mejorar las posibilidades de acceso e información a TIC de niños, niñas y adolescentes.
- Prevención de problemas de adicción de niños, niñas y adolescentes a TIC
- Impulsar la participación de niños, niñas y adolescentes y la promoción de sus derechos en el plan municipal de Smart city.

**Línea estratégica 8.** Participación e igualdad.

Se identifican como principales retos y prioridades:

- Avanzar hacia una ciudad más participativa e igualitaria.

Para los que se establecen los siguientes objetivos:

- Mejorar la participación de niños, niñas y adolescentes en los distintos ámbitos de la ciudad.
- Avanzar hacia una sociedad más igualitaria, mejorando y reforzando la realización de actividades que incorporen las opiniones de niños, niñas y adolescentes en este ámbito.
- Elaborar un itinerario de habilidades para la vida que sirva de referencia y fomente la organización de programas y actividades efectivas y de calidad, adecuadas a los diferentes momentos evolutivos de los niños, niñas y adolescentes, y que sirva de guía tanto a las entidades que promueven actividades como a aquellas que las demandan.